

« **P**armi les détours des vallées innombrables qui effleurent la racine des Hautes-Pyrénées et qui versent leurs eaux dans le Gave, il en est une plus reculée et peu connue que l'on nomme en langage du pays **Bat-Souriguerre** ou **Val-Surguères**, c'est-à-dire **vallée des Sourires**.

Cette vallée mélancolique débouche dans celle de Lourdes. Elle offre dans sa partie inférieure quelques champs de lin et de froment ; plus haut, elle est entièrement pastorale, et les bois qui la couronnent défendent du nord ses verts pâturages et les nombreux troupeaux des cinq villages qu'elle contient. »

**Emmanuel Viollet-Le-Duc**, père du célèbre architecte, dans son roman *Six mois de la vie d'un jeune homme* (1797), écrit en 1809, publié en 1853.



[www.vallee-batsurguere.fr](http://www.vallee-batsurguere.fr)

 **VALLÉE DE  
BATSURGUÈRE**

**BALADES EN VALLÉE DE BATSURGUÈRE**

**les  
Hautes-  
Pyrénées  
ont un  
secret**

À 5 MN DE LOURDES...

**SOMMAIRE**

**0405**  
**Zoom sur**  
**LES VILLAGES**

**0607**  
**Circuit du**  
**COL D'ECH**

**0809**  
**Circuit du**  
**BALCON DU PIBESTE**

**1011**  
**Circuit du**  
**BÉOUT**

**1213**  
**Une appli originale**  
**«PATRIMOINE**  
**EN BALADE»** 

**1415**  
**Réserve Naturelle**  
**Régionale**  
**PIBESTE-AOULHET**

LA  
VALLÉE DE BATSURGUÈRE

Un des plus importants sites  
d'extraction de sarcophages  
de France

Notre vallée a connu, entre le Vème et le IXème siècle, une activité d'extraction de sarcophages, pratique venue d'Egypte et réservée aux familles aisées. Elle s'est peu à peu généralisée, créant alors une véritable richesse économique dans notre petite vallée qui en est devenue, de ce fait, l'un des plus importants sites d'extraction de France.

De nombreuses carrières, réparties sur Aspin-en-Lavedan, Omex, Ossen et Ségus, ont été recensées.

**Carrier, un dur labeur !**

Le travail du carrier consistait à extraire les blocs de pierre afin de réaliser des cuves de forme trapézoïdale (dans lesquelles étaient déposés les corps des défunts) et leurs couvercles.

Avec un pic de carrier et une masse, il extrayait le bloc et le dégrossissait, la dernière étape étant l'évidement des blocs.

**Le transport des sarcophages**

Les blocs extraits étaient descendus bruts dans la vallée, probablement sur des traîneaux de bois roulant sur des rondins. Les villages existants devaient certainement abriter des ateliers de finition.

La diffusion se faisait à l'échelle d'une région, le transport de sarcophages du nord au sud du département devait se faire par voie d'eau, sur un rayon de 20 km, le long du gave, mais aussi en utilisant le réseau routier antique, assez dense dans la région.

Le site le plus étendu comprend vingt-six «négatifs» (marques laissées par le bloc extrait). Il se trouve au Béout.

**RECOMMANDATIONS**

Équipez-vous de bonnes chaussures, prenez de l'eau et de quoi vous couvrir. Les chiens doivent être tenus en laisse dans les estives et la Réserve Naturelle Régionale du Pibeste-Aoulhet. N° téléphone urgence 112 ou 15. Consultez la météo avant de partir ([www.meteofrance.com](http://www.meteofrance.com)). Indiquez votre parcours à vos proches.



# LA Vallée de Batsurguère CARTE

Réserve Naturelle Régionale

Fôrets

Cours d'eau

Routes

GR 101 (liaison Lourdes - Vallée de Batsurguère)

Chemins

Fontaines, sources

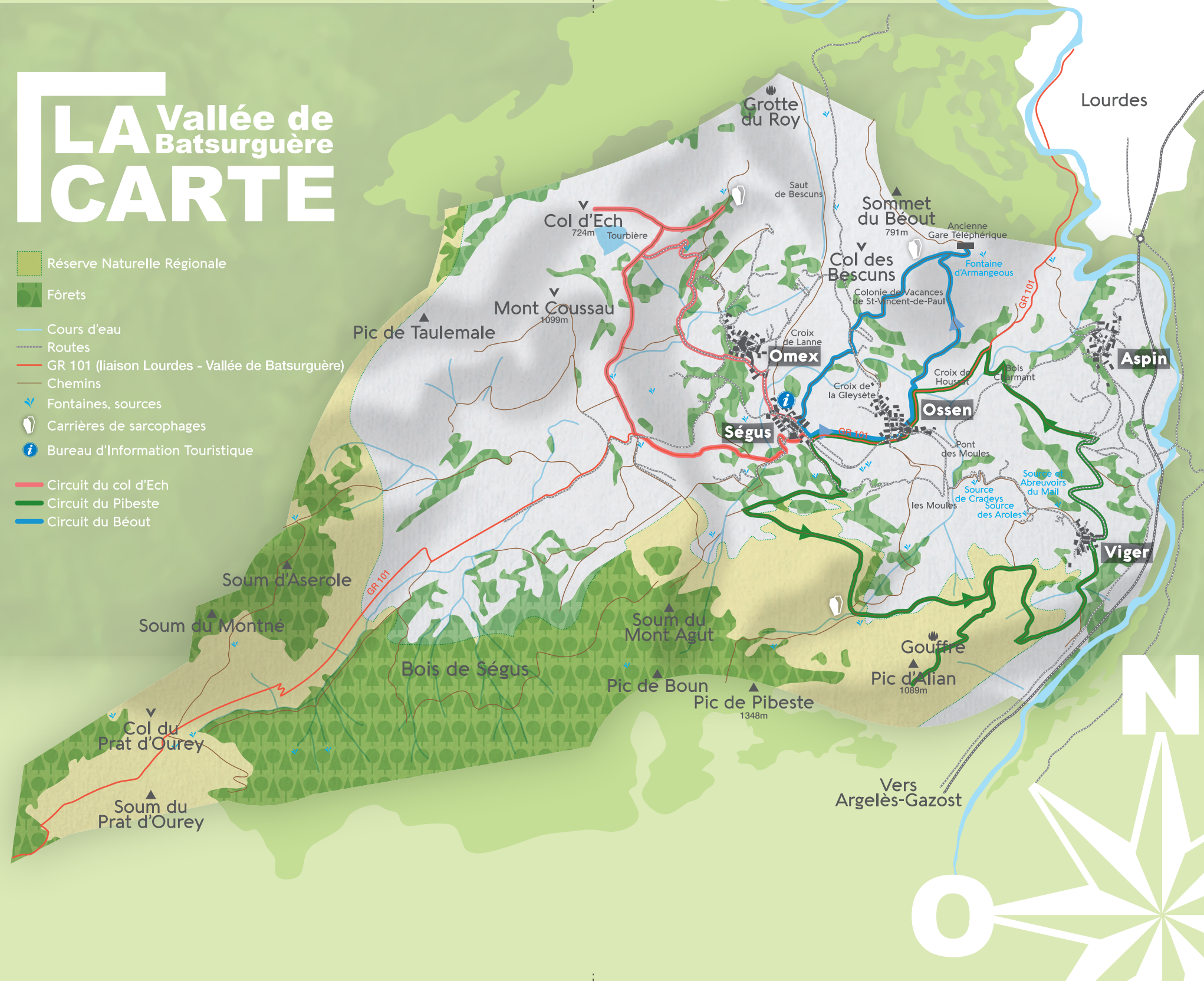
Carrières de sarcophages

Bureau d'Information Touristique

Circuit du col d'Ech

Circuit du Pibeste

Circuit du Béout



## La Vallée de Batsurguère occupe l'un des trois secteurs de la Réserve

### SON IDENTITÉ

- >Date de création : 9 Février 2012
- >Superficie : 5144 ha
- >Altitude minimale : 336 m
- >Altitude maximale : 1732 m
- >Occupation du sol : 70% de milieux forestiers et 30% de milieux ouverts

Le massif du Pibeste-Aoulhet fait partie des premiers reliefs pyrénéens quand on arrive de la plaine. Il domine fièrement la ville de Lourdes, en rive gauche du Gave de Pau. Avec plus de 5100 ha, la **Réserve Naturelle Régionale du Massif du Pibeste-Aoulhet** est la plus vaste de France métropolitaine.

### SES RICHESSES

- >la géologie
- >l'eau
- >la faune
- >la flore
- >les forêts
- >le pastoralisme

### SON SITE

[www.rnr-pibeste-aoulhet.com](http://www.rnr-pibeste-aoulhet.com)

### SON TOPOGUIDE

«De bois en estives» recense les sentiers de randonnée de la RNR

En vente dans les Points Information, les Offices de Tourisme et les librairies



Entre Lourdes et Argelès-Gazost, à une heure de Gavarnie et de Cauterets, à égale distance de Barèges Grand Tourmalet et de Luz-Saint-Sauveur, la Vallée de Batsurguère est un lieu d'émerveillement.

La ceinture de petites et moyennes montagnes environnantes définit ses contours et accentue le charme des villages nichés en son sein.

### Il est des secrets qu'il est bon de partager ...

Verdoyante et champêtre, large et ensoleillée, notre vallée invite à la détente et à la sérénité.

Cette brochure, éditée en concertation par les communes de Batsurguère, vous permettra d'y découvrir les sentiers de randonnées qui sont ici pléthore.

Balisés et accessibles au plus grand nombre, les itinéraires couvrent près de trente-cinq kilomètres qui vous mèneront de village en village, vers nos pics ou bien encore à la rencontre des habitants grâce au dispositif "Patrimoine en balade".

Innovante, cette application vous permettra de toucher du doigt l'histoire forte, riche et parfois inattendue de notre terre et des personnes qui la peuplent. Vous découvrirez que l'évolution de notre vallée est étroitement liée aux ressources géologiques que sont les ardoisières et les carrières de sarcophages ainsi qu'au développement de la ville de Lourdes au lendemain des apparitions avec l'installation d'hôteliers de plus en plus nombreux.

Il est des secrets qu'il est bon de partager. Notre vallée est l'un de ceux-là... Nous sommes heureux de vous le confier, pour un moment, une journée, un séjour. Nous vous y souhaitons la bienvenue et espérons que vous l'apprécierez autant que nous y sommes attachés, autant que nous l'aimons.

Publication : Les communes de la Vallée de Batsurguère

Edition : Tribu Nomade - 18, Place de la République - 65400 Argelès-Gazost

Crédits photos : Tribu Nomade & Office de Tourisme de la Vallée de Batsurguère, RNR Pibeste Aoulhet, Christophe Cieslar

Malgré tout le soin apporté lors de sa réalisation, des erreurs ont pu se glisser dans cette brochure.

Des modifications pouvant intervenir au fil du temps, les communes de la Vallée de Batsurguère ne pourraient en être tenues pour responsables. Document non contractuel.



# ZOOM SUR LES VILLAGES



## ASPIN

**ASPIN** En bordure du Gave de Pau, Aspin est situé à 2 km de Lourdes si vous empruntez la voie rapide qui relie la Cité Mariale aux Grands Sites des Hautes-Pyrénées.  
Au XIXème siècle, tirant parti des ressources naturelles et surtout géologiques, la majorité des habitants d'Aspin était tailleurs de pierre ou d'ardoise.

### Sentiers

De nombreux et agréables sentiers relient Aspin aux autres villages de la vallée mais également au Sanctuaire en une petite demi-heure de marche par le petit chemin du Caoutchiou. Parcours piétonnier, il était emprunté avant la construction du Pont-Neuf qui facilite par la suite les échanges commerciaux entre Lourdes et la Vallée du Lavedan.

### Les trésors du village

- > Pierres sculptées sur diverses façades des maisons.
- > Mont Saint-Georges (St Yorly) : point défensif à l'époque romaine où une chapelle fut ensuite construite et dont les ruines demeurent.
- > Moulins et lavoirs, témoins de la grande importance de l'eau dans l'économie de la vallée.
- > Grotte d'Uch (non accessible au public) où furent tournés plusieurs films sur la vie de Sainte Bernadette.
- > L'église paroissiale de l'Assomption, son chrisme du XIIème siècle et sa cuve baptismale du XIXème.
- > Les abreuvoirs, les entrées des maisons, les clôtures en schistes.
- > Les sites de roche calcaire et les carrières de sarcophages du Béout (dix sites d'extraction sur la zone d'Aspin et dix-huit au total sur l'ensemble de la Vallée).



## SÉGUS

**SÉGUS** Comme dans chaque village de notre vallée, la population était jusqu'au siècle dernier en majorité liée à l'exploitation des carrières d'ardoise, de pierre de marbre ou de taille.

### Les trésors de Ségus :

- > Ségus, départ des sentiers des sarcophages.
- > Les ardoisières au pied du Mail d'Arréou ("Eras Losèras").
- > Le joli poulailler de la place de la Mairie.
- > Le château de Ségus, Maison Capdevielle (propriété privée).
- > L'église Saint-Pierre (large coquille Saint-Jacques, porte à double vantail, retables, chapiteau, sculptures) qui serait située à l'emplacement d'un ancien château, lui-même détruit lors du tremblement de terre du 21 juillet 1854.



## VIGER

**VIGER** Porte d'entrée Nord-Est de la Réserve Naturelle Régionale Pibeste-Aoulhet pour la constitution de laquelle les élus ont fortement oeuvré.

Ce village perché sur les pentes du Pic d'Alian offre des vues imprenables aussi bien sur la haute montagne que sur Lourdes et la plaine de Tarbes. L'église date du Moyen-Âge et les sculptures sur l'un des piliers sont remarquables. Longtemps pays des ardoisières, Viger possède une importante carrière de pierre toujours en activité. L'agriculture est encore bien présente, surtout grâce à un élevage de chèvres dont le lait est transformé sur place en un excellent fromage.



## OSSE

**OSSE** Le village est construit autour des vestiges d'un ancien château médiéval, exemple de circulateur médiéval dans les Hautes-Pyrénées.

### Prenez le temps et découvrez :

> L'église Saint-Jacques dont l'origine remonte au XIème siècle, est située sur une variante du chemin de Saint-Jacques de Compostelle.

De style baroque, elle a de superbes retables :

- à gauche, retable de la confrérie de Notre-Dame-des-Agonisants,
  - au centre, retable à baldaquin,
  - à droite, retable de Saint-Sébastien, imploré contre la peste.
- Quelques traces de style romain en entrant dans l'église.

> Une Montjoie dédiée à Saint-Christophe sur le ruisseau de Lanusse où se trouvaient des nombreux moulins. Elle protégeait ceux qui traversaient le ruisseau.

> Des ardoisières exploitées depuis le XIIème siècle, partie intégrante de la culture pyrénéenne jusqu'aux années 2000. Certaines toitures dans nos villages datent de cent ans. Le savoir-faire et la passion des ardoisiers ont permis d'avoir des références de prestige : toiture du château de Pau, hôtel des impôts de Colomiers en Haute-Garonne, ...

> Deux lavoirs qui sont les témoins du travail des lavandières et de toute une vie sociale avec l'hôtellerie lourdaise.

> Les carrières de sarcophages d'époque mérovingienne (Vème siècle) situées essentiellement sur la montagne du Béout. Elles témoignent du travail des tailleurs de pierre et carriers de notre vallée.



## OMEX

**OMEX** Village primé au concours départemental des villages fleuris, Omex réserve des surprises à chaque détour de chemin. Les habitants eux-mêmes participent à l'embellissement du village.

Laissez-vous guider par les panonceaux « balade fleurie »



et découvrez en sillonnant les rues bordées de vieux murs de pierres tous les petits trésors du village :

> Le chrisme de l'entrée de la première chapelle du village bâtie à côté de l'ancien château, aujourd'hui propriété privée.

> L'église Saint-Saturnin.

> Les deux lavoirs, témoins de l'activité intense des lavandières et présentés parmi les plus beaux du département.

> L'exposition de photos anciennes.

> La présentation à ciel ouvert de vieux outils...

Et bien sûr les différentes variétés de fleurs, plantes vivaces, rosiers...





## CIRCUIT DU COL D'ECH

## FICHE TECHNIQUE

Durée aller-retour ————— 3h00/3h30

Niveau ————— ▲▲▲▲ promenade familiale

Dénivelé ————— 152 m

Balisage ————— blanc et rouge, jaune

### Au départ de Ségus

Carte IGN - TOP 25 - 1647 ET Lourdes

#### Suivez le guide...

**A**u départ du parking, en face du Bureau d'Information Touristique, montez en direction de l'église et suivez le balisage rouge et blanc GR 101. Laissez le sentier n°11 sur votre gauche et continuez sur la route goudronnée. Prenez à droite le sentier n°13. (10 mn)  
Montez jusqu'à la fontaine du Cap de la Serre. (30 mn)

Sur votre gauche, laissez le parking où se trouve la stèle des résistants franco-espagnols. Suivez le sentier n°13 (balisage jaune) qui longe un mur en pierre. Descendez la piste. (20 mn)

Au croisement, traversez le passage à gué, tournez à gauche puis de suite à droite et prenez le chemin qui longe la petite grange en pierre. Continuez tout droit en suivant le fléchage jaune. Au nouveau croisement, le fléchage indique la direction du Col d'Ech, la piste sur votre droite mènera à l'ancienne carrière de sarcophages.

**VARIANTE** Pour accéder à la carrière de sarcophages de la « Prédie », prenez la piste sur la droite et suivez le balisage jaune. N'oubliez pas de vous arrêter pour admirer le joli point de vue sur les villages de la vallée.

A 10 mn, traversez la barrière et n'oubliez pas de la refermer. Continuez toujours tout droit en suivant le balisage jaune pour atteindre les carrières de sarcophages sur votre gauche en fin de sentier (Prudence car celles-ci se situent à flanc de colline). Revenez sur vos pas jusqu'à la flèche indiquant le Col d'Ech.

>Col d'Ech : prenez le petit chemin, au bout de quelques mètres, traversez la barrière sans oublier de la refermer, prenez le sentier qui monte en tournant vers la gauche et suivez le balisage jaune. A 20 mn, sur votre droite, se trouve le rocher école escalade et, devant vous, au-delà de la forêt, s'étend la ville de Saint-Pé-de-Bigorre. Sur la gauche, le Coussau, le pylône du Prat d'Aourey et les crêtes du Pibeste.

**RETOUR** Revenez sur vos pas et traversez de nouveau la barrière, descendez jusqu'au passage à gué sans le traverser, prenez sur votre gauche le chemin qui descend sur Omex. Au croisement, suivez sur votre droite le Cami de Bayet jusqu'au calvaire. Prenez à gauche le Cami de Soum deth Theil, puis à droite le Chemin de la Tour qui vous ramènera à Ségus par la D13. Passez le lavoir et retour jusqu'au point de départ. (3h30)





# Circuit du BALCON du PIBESTE

## CIRCUIT DU BALCON DU PIBESTE

Fiche  
TECHNIQUE

Durée aller-retour ————— 3h45

Niveau ————— ▲▲▲▲ bon marcheur, sans difficulté majeure

Dénivelé ————— 390 m

Balisage ————— blanc et rouge, jaune, puis blanc et rouge

Au départ de Ségus Carte IGN - TOP 25 - 1647 ET Lourdes

### Suivez le guide...

**A**u départ du parking, en face du Bureau d'Information Touristique, montez en direction de l'église et suivez le balisage rouge et blanc GR 101. Après le réservoir d'eau, prenez sur la gauche, sentier n° 11 (balisage jaune). Passez la colonie, suivez le sentier, passez un portail en fer et montez jusqu'à un captage d'eau situé sur votre gauche. (30 mn)

Peu après, tournez à gauche, le sentier prend de l'altitude en sous-bois. Au sortir du bois, le sentier monte progressivement et traverse une lande de fougères. Après un long cheminement en balcon avec vue sur la vallée de Batsurgère (village d'Omex, Ségus et Ossén), le sentier s'oriente au sud et arrive à un panneau de la RNR Pibeste-Aoulhet indiquant la carrière des sarcophages. (300 m en aller-retour). (1h10)

Reprenez le sentier balisé en jaune avec passages de ruisseaux au printemps. Puis montez sur votre droite une petite colline jusqu'au pied de l'Alian. Attention, vous traversez des estives (animaux en liberté). Au sommet de la colline, laissez sur votre droite le panneau de la Réserve du Pibeste.

#### VARIANTE pic d'Alian aller-retour (1h30)

Si vous ne prenez pas la variante, suivez tout droit (plein Est) jusqu'à la clôture d'estive marquée en jaune. Le sentier descend. Sur votre droite, vue magnifique sur la vallée des gaves. Passez un portail en fer. Continuez pour entrer sur votre droite en sous-bois et suivez les murs en pierres sèches avant d'arriver au village de Viger. Découverte du village culminant de la vallée (560 mètres). (2h15)

Quittez le village par le nord sur le sentier et descendez pour rejoindre la route (D313). Prenez cette route sur la gauche jusqu'au domaine de Barlongue. Après le domaine, prenez la piste en terre, puis traversez la D13. Continuez sur la petite route en face. Avant d'arriver sur la ferme Coudet, remontez le sentier (balisage rouge et blanc GR 101) jusqu'à la croix de Houssat, prenez à gauche pour remonter à Ossén. (3h30) Traversez le village, passez devant le gîte d'étape le Béout, et remontez vers Ségus jusqu'au point de départ. (3h45)





# Circuit du BÉ OUT

## CIRCUIT DU BÉOUT

Fiche  
TECHNIQUE

Durée aller-retour ————— 2h30/3h00

Niveau ————— ▲▲▲ promenade familiale

Dénivelé ————— 210 m

Balisage ————— blanc et rouge, jaune

Au départ de Ségus

Carte IGN - TOP 25 - 1647 ET Lourdes

### Suivez le guide...

**A**u départ du parking, en face du Bureau d'Information Touristique, prenez sur votre droite la D13 en direction d'Ossen, suivez le balisage rouge et blanc GR 101. 100 m plus loin, prenez sur la gauche la route goudronnée qui descend.

Traversez le village d'Ossen en suivant le balisage.

Au bas de la rue du Carralou, face à une grange, prenez le sentier (balisage jaune) en direction du Béout (versant sud). **(20 mn)**

Empruntez le sous-bois, passez une barrière, et arrivez sur une lande de fougères. Allez jusqu'au bâtiment en pierres apparentes (ancien gouffre). **(50 mn)**

**VARIANTE** sommet du Béout / ancienne gare d'arrivée du téléphérique

A droite de ce bâtiment, suivez l'allée des tilleuls.

Une fois au sommet, admirez Lourdes, Tarbes, Pau, la vallée de Batsurguère et la chaîne des Pyrénées. **(Aller-retour 30mn)**

Revenez à l'ancien gouffre pour rattraper le sentier.

Après 200 m, vous apercevrez sur votre droite une pierre en forme de chapeau de Napoléon qui vous indique la proximité des carrières de sarcophages (30 m en direction du nord).

Reprenez le sentier et poursuivez la descente en traversant la lande de fougères. Traversez la partie boisée, passez la barrière en fer. **(1h20)**

Longez le mur de la propriété « Ramondia » (Larroudet).

Après la propriété, empruntez sur votre gauche la route goudronnée. Puis à 200 m, remontez le chemin Débat-Ségus pour rejoindre votre point de départ. **(2h30/3h00)**





# PATRI MOINE EN BALADE



## «**P**atrimoine en balade», voilà le nom d'une application numérique qui permet la découverte de l'histoire de la vallée de Batsurguère. **IDÉAL À FAIRE EN FAMILLE**

Un projet original sur la transmission du patrimoine et le développement d'un tourisme culturel qui repose sur la parole des habitants de la vallée.

Pas moins de 35 habitants des cinq villages - Aspin-en-Lavedan, Omex, Ossen, Ségus et Viger - de la vallée de Batsurguère ont donné leur voix et partagent ainsi leur mémoire.

### Paroles d'anciens

Des référents ont été choisis dans chaque village afin d'identifier les habitants «gardiens de la mémoire locale» dont il convenait de collecter la parole afin que la mémoire ne s'éteigne au fil du temps.

### Tourisme culturel

Outre la transmission de la mémoire, du patrimoine immatériel, aux jeunes générations par un outil qu'elles maîtrisent, l'un des objectifs de Patrimoine en balade est le développement d'un tourisme culturel avec une offre de tourisme numérique sur le PLVG (Pays de Lourdes et des Vallées des Gaves), qui propose une alternative aux sentiers d'interprétation et audioguides.

### Une application numérique conviviale

L'application Patrimoine en Balade propose ainsi cinq circuits de découverte, un pour chaque village de la vallée de Batsurguère. Le point de départ des cinq itinéraires est la mairie de chaque village.

Un point Wi-Fi a été installé dans chacune des mairies afin de télécharger gratuitement l'application. L'utilisation de l'outil est simple. La géolocalisation s'effectue par GPS. Une fois la balade lancée, vous partirez en suivant les directions données. Un signal sonore vous indique que vous atteignez un lieu à observer où vous aurez un commentaire sonore à écouter.

### Les gens du pays racontent leur vallée

Vous cheminerez tranquillement dans cette vallée apaisante et ouverte. Les contenus sont agréables et touchants.



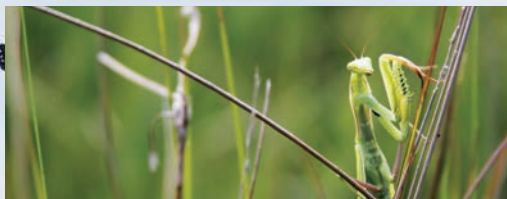
> Source : La Dépêche du Midi 26/11/2015



# RNR

RÉSERVE NATURELLE RÉGIONALE

# PIBESTE AOULHET



MASSIF  
DU PIBESTE-AOULHET

Réserve  
NATURELLE  
RÉGIONALE

