

# #AggloTLP

magazine

Le journal d'information de la Communauté d'agglomération Tarbes-Lourdes-Pyrénées

DOSSIER SPÉCIAL  
**Présentation du réseau  
musique & danse  
de l'agglo**

Découvrez les dernières  
actus de votre **Agglo**



14 | **# DÉV ÉCO**  
Les actus économiques



8 | **#DOSSIER SPÉCIAL**  
Découvrez le réseau Musique & Danse de l'agglomération

SOMMAIRE

**#ACTUS** 4  
Les brèves de l'agglomération

**#GENS DU VOYAGE** 8  
De nouveaux terrains familiaux

**#FONDS D'AIDE** 20  
Aider les communes

**#CISPD** 21  
Une réponse collective

**#POLITIQUE DE LA VILLE** 22  
Du changement dans l'équipe du GIP

**#CITÉSLAB** 23  
Inauguration de Belles Gourmandises

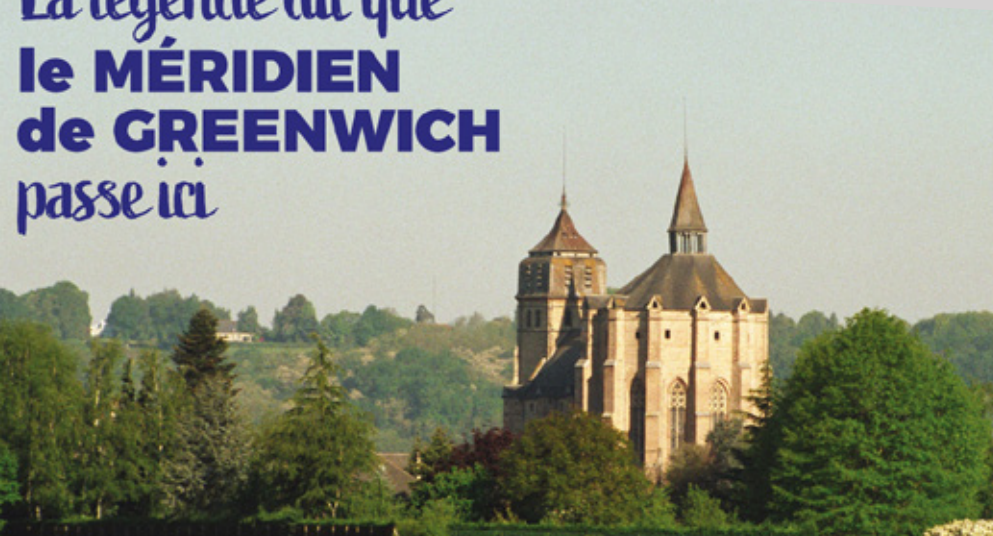
**#DEV ECO** 24  
Zone Pyrène Aéro-Pôle/Pyrénia, Oshino, Sartorius, Territoire d'Industrie Lacq-Pau-Tarbes, MDV Métal

**##(RE)DECOUVRONS** 28  
Les incontournables du territoire

**#EXPRESSION** 29  
Ambition Nouvelle pour l'agglomération

**#COUP DE COEUR** 30  
Découvrez les coups de cœur des biblios et le nouvel agenda culturel

La légende dit que  
**le MÉRIDIDIEN**  
**de GREENWICH**  
passe ici



+ d'infos sur  
**agglomeration-tp.fr**  
& nos réseaux



@AggloTLP



**##(RE)DECOUVRONS NOTRE TERRITOIRE**  
Collégiale Saint-Laurent / Ibos  
agglo-tp.fr

tarbes  
lourdes  
pyrénées

*Parfois la musique livre des émotions qui ne trouvent pas de correspondances dans les mots.*

*En cette période où il est de tradition de formuler nombre de vœux et souhaits les plus agréables et joyeux possibles, ce bien universel et immatériel qu'est la musique a le pouvoir de tous nous réunir.*

*La musique, le chant, la danse sont les habits de lumière de la vie et en leur consacrant une place de choix dans ce magazine, nous souhaitons vous inviter à partager une offre culturelle conçue à vote intention, la culture pour tous et partout dans le territoire de l'agglomération.*

*La danse et la musique permettent de dépasser la barrière de la langue. Adopter un langage universel c'est voir plus loin que les limites de nos frontières, s'ouvrir à l'international et nourrir de belles ambitions. Le groupe japonais Oshino, présent sur le téléport 9, témoigne de cette dynamique et de l'attractivité de notre région.*

*La révolution numérique a déjà introduit cette notion de village-monde relié par la « toile ». En peu de temps nous avons dû apprendre à penser autrement et nous devons sans cesse nous réinventer.*

*C'est une des raisons pour lesquelles nous travaillons à une version revisitée du projet d'Agglomération. Elle est mise en musique par un groupe projet et sera rythmée par un nouveau plan d'actions que je vous présenterai prochainement.*

*En 2024, les jeux Olympiques placeront la France au centre du monde médiatique. Le passage de la flamme dans les Hautes-Pyrénées grâce au Département, sera l'occasion de montrer nos savoir-faire et nos talents. Nous ferons tous cause commune pour mettre en valeur l'esprit communautaire et ce sans fausse note.*

*Je voudrais pour tous et pour chacun une année riche de bonheur, dense de projets et forte des liens les plus solides : la solidarité, l'amitié et l'amour.*

#AggloTLP n°17 - Journal d'information de la Communauté d'agglomération Tarbes-Lourdes-Pyrénées > Zone tertiaire Pyrène Aéro-Pôle Téléport 1 CS 51331 65013 Tarbes cedex 9 > Tél : 05 62 53 34 30 > Directeur de la publication : Gérard Trémège > Responsable de la communication : Julie Saüt > Conception graphique et PAO : service communication > Rédaction : service communication > Impression : Pôle impression DELORT > Crédits photos : Communauté d'agglomération Tarbes-Lourdes-Pyrénées ; Freepik.com ; Adobe Stock ; Photo UNE : Concert de clôture de la 14<sup>ème</sup> Académie d'Orchestre > Tirage : 5 000 exemplaires > Distribution : Communauté d'agglomération Tarbes-Lourdes-Pyrénées > N° ISSN : 2608-0559 (imprimé), N° ISSN : 2608-7405 (en ligne) > Dépôt légal : à parution (janvier 2024).



**Gérard TRÉMÈGE,**  
Président de la Communauté d'agglomération  
Tarbes-Lourdes-Pyrénées,  
Maire de Tarbes

Les communes  
de l'agglo TLP

Adé  
Allier  
Angos  
Arcizac-Adour  
Arcizac-Ez-Angles  
Arrayou-Lahitte  
Arrodets-Ez-Angles  
Artigues  
Aspin-en-Lavedan  
Aureilhan  
Aurensan  
Averan  
Azereix  
Barbazan-Debat  
Barlest  
Barry  
Bartrès  
Bazet  
Bénac  
Berberust-Lias  
Bernac-Debat  
Bernac-Dessus  
Bordères-sur-L'Échez  
Bourréac  
Bours  
Cheust  
Chis  
Escoubès-Pouts  
Gardères  
Gayan  
Gazost  
Ger  
Germs-sur-l'Oussouet  
Geu  
Gez-ez-Angles  
Hibarette  
Horgues  
Ibos  
Jarret  
Juillan  
Julos  
Juncalas  
Lagarde  
Laloubère  
Lamarque-Pontacq  
Lanne  
Layrisse  
Les Angles  
Léznigan  
Loubajac  
Loucrup  
Louey  
Lourdes  
Lugagnan  
Luquet  
Momères  
Montignac  
Odos  
Omex  
Oricles  
Orleix  
Ossen  
Ossun  
Ossun-Ez-Angles  
Ourdis-Cotdoussan  
Ourdon  
Oursbelille  
Ousté  
Paréac  
Peyrouse  
Poueyferré  
Saint-Créac  
Saint-Martin  
Saint-Pé-de-Bigorre  
Salles-Adour  
Sarniguet  
Sarrouilles  
Ségus  
Séméac  
Sère-Lanso  
Séron  
Soues  
Tarbes  
Vielle-Adour  
Viger  
Visker



## CAMINADOUR

### Pêche électrique et travaux

Dans le cadre d'un chantier de terrassement sur la rive gauche de l'Adour au niveau du pont Saint Frai de Tarbes une pêche électrique de sauvegarde a été effectuée par la fédération de pêche des Hautes-Pyrénées. Cette pêche électrique permettra de lancer les phases de travaux suivantes sans impacter la faune aquatique.

La fréquentation par les piétons ou deux-roues était interdite, sur les berges de l'Adour rive droite et rive gauche, au niveau du Palais des Sports et du Pont d'Alstom, jour et nuit du 16 octobre au 10 novembre 2023.



### LE SAVIEZ-VOUS ?

#### À qui appartient ce bout de rivière ?

L'article L 215-14 du code de l'environnement précise que le propriétaire d'un cours d'eau est tenu d'entretenir régulièrement ses berges et le lit de la rivière. Cet entretien a pour but de maintenir le cours d'eau dans son profil d'équilibre pour permettre l'écoulement naturel des eaux et contribuer à son bon état écologique, notamment par l'enlèvement des embâcles, débris et atterrissements, flottants ou non, par élagage ou recépage de la végétation arborée des rives.

Pensez à regarder votre cadastre pour savoir si votre parcelle borde un cours d'eau et si, ainsi, vous êtes considéré comme riverain soumis à certains droits et devoirs.

### • PCAET

#### • Les 3 « superchargeurs 150kw » pour véhicules Électriques sont installés

• Dans le cadre du programme d'actions du Plan Climat Air Energie Territorial, la CATLP a choisi de travailler avec le SDE65 pour apporter un nouveau service à la mobilité électrique avec l'installation de trois « superchargeurs de 150 KW » avec les localisations suivantes:

- parking de covoiturage de la sortie d'autoroute « Tarbes Est » à **Séméac**,
- parking de la foire exposition de **Tarbes**,
- parking en face de la gare SNCF de **Lourdes** avenue Hélios.

• Ces superchargeurs permettent de recharger à 80% sa voiture en une quinzaine de minutes contre 2 à 4 heures sur une borne standard. Ces nouvelles installations s'adressent aux propriétaires de véhicules électriques à forte capacité de batterie et/ou ayant besoin de se recharger rapidement.

# LES BRÈVES DE L'AGGLO

## ENVIRONNEMENT

### Adoptons la sobriété énergétique !

La Communauté d'Agglomération Tarbes-Lourdes-Pyrénées (CATLP) a élaboré son Plan Climat Air Energie Territorial (PCAET) destiné à mettre en oeuvre des actions concrètes pour réduire les consommations énergétiques et les émissions de dioxyde de Carbone (CO2) et favoriser le développement des énergies renouvelables.

Dans ce cadre, la CATLP est la première dans le département des Hautes-Pyrénées à soutenir l'initiative de la société **Voltalis** (lauréate de l'appel d'offres Effacement lancé par le Ministère de la transition énergétique) qui propose à tous les habitants de son territoire chauffés électriquement de se doter gratuitement d'un dispositif d'économies d'énergie, pour consommer moins et mieux car la transition énergétique nécessite la mobilisation de chacun d'entre nous.

#### En quoi consiste ce dispositif ?

Vos radiateurs électriques sont équipés d'un petit boîtier connecté qui les rend intelligents et programmables, pour une régulation plus efficace de votre chauffage et des économies à la clef.

Par ailleurs, ce dispositif contribue à la sécurité de l'alimentation électrique de tous les Français et à la réduction des émissions de CO2. En effet, lorsque le système électrique en a besoin, notamment lors des pics de consommation hivernaux, le dispositif Voltalis peut moduler la consommation des appareils de chauffage équipés, tout en préservant le confort des occupants.

Réalisées simultanément sur des centaines de milliers de logements, ces actions stabilisent le réseau électrique aux bons moments.

**Jusqu'à 15% d'économies d'énergie par an, sans changer vos radiateurs, ni de fournisseur d'électricité,**

**Tous les habitants du territoire chauffés électriquement, propriétaires comme locataires, peuvent bénéficier de ce boîtier innovant.** Pour cela, en coordination avec la CATLP, la société Voltalis a réservé des boîtiers et dédié une équipe d'installateurs pour le territoire.

*Envie d'en savoir plus et de profiter de cette solution entièrement gratuite ?*

*Rendez-vous sur [www.voltalis.com](http://www.voltalis.com) ou contactez directement un conseiller Voltalis au 05 40 25 69 96 ou à l'adresse mail [agglo-tlp@voltalis.com](mailto:agglo-tlp@voltalis.com)*



#### PCAET

### Les ombrières sont posées sur le parking d'Alstom

L'installation d'ombrières photovoltaïques sur le parking d'Alstom est venue parachever un cycle de trois chantiers amorcé en 2021 dans le cadre du plan-climat-air-énergie-territorial (PCAET) de la CATLP. Ces ombrières également mises en place sur les parkings de la cartoucherie à l'Arsenal et de l'aire de covoiturage de Tarbes-Est permettront de maintenir les voitures garées à l'ombre tout en produisant de l'énergie solaire et renouvelable. L'électricité solaire qui va être générée sur ces trois équipements équivaut à la consommation annuelle électrique hors chauffage ou climatisation de 800 logements.

## ACCOMPAGNEMENT

### Pour booster les commerces !

La CATLP accompagne la rénovation de commerces dans le cadre de la mesure 66 du PAL en partenariat avec l'Etat, la Ville de Lourdes, la Région Occitanie et Initiative Pyrénées.

Sur les 17 dossiers qui ont été aidés depuis la mise en place du dispositif, l'Etat et la Ville ont participé à hauteur de 84.394€ et la CATLP à hauteur de 38.895€.

Ce qui est remarquable c'est que cela représente un investissement réalisé par les commerçants de plus de 785.000€ afin de les rendre plus attractifs.

À ce titre, l'ouverture de la boutique du Porc noir par Monsieur Pierre Sajous à l'angle de la place Marcadal et de la rue de la Grotte constitue une opération emblématique.



Inauguration de la parfumerie SWEETY à Lourdes



## GRANDS SITES D'OCCITANIE

### Notre territoire se démarque

Le 7 septembre dernier s'est tenu à la Mairie de Lourdes le comité de pilotage des Grands Sites d'Occitanie (GSO).

La Ville mariale est un des 42 « Grands Sites » sur le Département avec le Pic du Midi, Gavarnie et M. Thierry Lavit représentait aussi Gérard Trémège en sa qualité de vice-Président Tourisme de la CATLP. À ce titre, il a pu évoquer les 4 projets portés par l'Agglomération qui figurent dans la convention : la Véloroute V81, la création de voies cyclables, l'aménagement du site du Pic du Jer et la construction de l'auditorium / Centre de conférences qui constitue « **un projet majeur pour l'ensemble du territoire communautaire** ».

### Mais aussi...

## CENTRE NAUTIQUE PAUL BOYRIE

### Un Jardin Aquatique pour les enfants

Le centre nautique Paul Boyrie de Tarbes propose les **mercredis après-midi**, l'animation « **jardin aquatique** » pour les enfants de 4 et 5 ans.

L'activité va tendre vers l'autonomie complète et un début d'apprentissage technique pour les plus grands. L'activité doit rester ludique avec un aménagement du bassin.

Pour les enfants de 4 ans, l'objectif sera la familiarisation avec l'eau, à travers de nouvelles sensations et explorations, afin de lui permettre ensuite, en grandissant d'apprendre à le maîtriser.



## EAU ASSAINISSEMENT

### L'agglomération sécurise l'accès à l'eau potable à Bordères-sur-L'Échez

Gérard Trémège, Président de la CATLP, Jérôme Crampe, Maire de Bordères-sur-L'Échez et Emmanuelle Dussutour, Directrice d'Agence SUEZ ont officiellement inauguré, le 16 octobre 2023, la nouvelle usine d'eau potable de Bordères-sur-L'Échez, après 12 mois de travaux de modernisation. Depuis sa mise en service en août 2023, c'est désormais cette **nouvelle usine qui fournit aux habitants de Bordères une eau de qualité optimale.**

Ces travaux s'inscrivent dans le cadre du contrat de délégation du service public de l'eau potable de Bordères-sur-L'Échez signé en décembre 2019, avec SUEZ, pour une durée de 15 ans qui intègre des travaux de mise en conformité réglementaire du système de production d'eau potable.

Remise en service en août 2023 après sa modernisation, l'usine d'eau potable de Bordères-sur-L'Échez alimente 2 300 abonnés pour une capacité de 1 200 m<sup>3</sup>/jour.

## HABITAT

### Pose de la première pierre de deux résidences à Lourdes

Yannick Boubée, Conseiller Départemental et Président de l'OPH 65, Thierry Lavit, Maire de Lourdes, Gérard Trémège, Président de la communauté d'Agglomération Tarbes-Lourdes-Pyrénées et Marie Plane, Conseillère Départementale et représentante de M. le Président du Département des Hautes-Pyrénées, étaient réunis ce lundi 9 octobre à Lourdes pour la pose de la première pierre de deux résidences à Lourdes.

Ce chantier, consistant à créer **84 logements locatifs** pour l'OPH65, dans le cadre du Nouveau Programme National de Rénovation Urbaine (NPNRU) du quartier de l'Ophite à Lourdes sera subventionné à hauteur de 300 000€ par la CATLP.

Les travaux ont démarré en août 2023 et devraient se terminer au 1<sup>er</sup> semestre 2025.



Suivez l'actualité sur nos réseaux



## GENS DU VOYAGE

### 12 terrains familiaux voient le jour à Séméac

Afin de répondre au schéma départemental sur l'accompagnement des familles issues des gens du voyage, vers la sédentarisation, un nouveau projet de 12 terrains familiaux, mis en place et financé en partie par la CATLP, avait été lancé en 2020.

Situés sur la zone artisanale de l'Alaric, rue des Garennes à Séméac, les travaux ont débuté au deuxième semestre 2022, et chaque terrain familial a été loué depuis septembre 2023.

#### Financement

Le coût de cette opération pour la CATLP s'est élevée à 158 795 € compte tenu de la subvention de l'État, à raison de 413 800 €, au titre de la DSIL, et de 256 104 € au titre des crédits Gens du Voyage de la Direction Départementale des Territoires.

#### Attribution des emplacements

Une commission d'attribution s'est réunie à plusieurs reprises afin de définir les critères d'attribution de ces terrains (ressources du ménage, la composition familiale, le volontariat pour ce type de bail précaire, les conditions d'habitat actuel, l'activité professionnelle) et de les attribuer à des familles de la communauté des gens du voyage résidents sur les aires d'accueil de notre territoire.

La CATLP a souhaité que les terrains familiaux soient une étape dans un parcours résidentiel pour les gens du voyage, dont l'issue serait une véritable sédentarisation dans des logements de droit commun. À cet effet, la collectivité a proposé un bail précaire et révocable, une sorte de bail de probation, d'une durée de 1 an, évoluant vers un bail sur 3 ans, reconductible ou pas. L'idée est que pendant cette première année, les résidents soient guidés et suivis pour mesurer leurs capacités à s'adapter à un logement de ce type (entretien intérieur, extérieur ; paiement du loyer et des factures ; respect des clauses du bail dans son ensemble).

Il ne s'agit pas d'un lieu d'accueil sans limite de temps. Il est nécessaire que pendant la durée du bail, les résidents soient accompagnés vers un projet d'intégration de logement social ou privé, voire d'accession à la propriété.







### Plus dans le détail

Chaque lot comprend une parcelle de 350 m<sup>2</sup> environ, fermée par un grillage et un portail, afin d'accueillir 3 à 4 caravanes.

Sur celle-ci est posée une construction de 25 m<sup>2</sup> dotée d'une pièce destinée au séjour/cuisine, d'un poêle à bois d'une puissance de 3,5 kW, avec une plaque de protection pour le mur, d'un bloc sanitaire qui intègre un lavabo, une douche, deux cabinets d'aisance, dont un avec accès depuis l'extérieur et depuis la pièce destinée au séjour pour l'autre, et d'une buanderie.

Sur les espaces extérieurs se trouvent un étendoir à linge, un compteur électrique, un compteur d'eau, un portail, avec clôture de la parcelle, un espace pour le stationnement des véhicules, une terrasse, un espace enherbé et des végétaux.

Chaque ménage paiera un loyer forfaitaire, ainsi que les charges annuelles et devra s'acquitter de l'abonnement et des frais inhérents aux fluides et la fibre.



C'EST NOUVEAU

## Découvrez le réseau musique et danse de l'agglomération

Créé en 2021, le *réseau des enseignements artistiques* regroupe le conservatoire de **Tarbes** et les écoles de musique des communes de **Soues – Séméac – Aureilhan – Orleix – Bours – Bordères & Ibos**. Riche d'une équipe enseignante de plus de 60 enseignants, et accueillant plus de 1300 élèves, ce réseau est placé sous la direction de Pierre Gallier depuis le mois de février 2023.

Des formations en Musique et en Danse y sont proposées pour des jeunes gens d'âge scolaire ainsi que pour de nombreux adultes amateurs qui souhaitent venir découvrir ou maintenir une pratique stimulante, autour de disciplines et de répertoires diversifiés.

Contrôlé par le ministère de la culture, le projet pédagogique de ce réseau vient d'être très récemment précisé. Il se donne comme priorité de tenir compte de la diversité des publics et de leurs attentes et veille à inscrire l'acquisition des compétences dans la durée, en associant très étroitement au parcours de formation le rapport à la scène, avec pour objectif principal l'acquisition pour chacun d'un haut degré d'autonomie dans sa pratique artistique.

Pleinement conscient que la pratique en amateur constitue la finalité de l'apprentissage pour la majorité des élèves, le réseau des enseignements artistiques a vocation à conforter ses liens avec les pratiques amateurs du territoire.

Également investi dans les enjeux de « démocratisation » il propose de nombreux formats pédagogiques co-construits avec les services de l'Éducation Nationale.

# MUSIQUE & DANSE

**TENIR COMPTE DE  
LA DIVERSITÉ DES  
PUBLICS ET DE  
LEURS ATTENTES  
ET VEILLE  
À INSCRIRE  
L'ACQUISITION  
DES  
COMPÉTENCES  
DANS LA DURÉE**

#RÉSEAU

# DANSE & MUSIQUE



Soirées Chorégraphiques

# ILS FONT LE RÉSEAU !

## INTERVIEWS

Rencontrez des acteurs essentiels du réseau Musique & Danse de l'agglomération

## PIERRE BERNADET

Régisseur Technique

### Qu'est ce qui t'a conduit à venir au conservatoire

L'envie de revenir dans mon Pays, et la chance d'avoir une nouvelle carrière dans des disciplines que je n'ai pas pu côtoyer dans ma première partie de vie à savoir les musiques classiques.

### Raconte-nous ton parcours

J'ai commencé à la base, en poussant des flight cases dans les musiques actuelles, mon premier concert a été à Tarbes en 1994, dans la Halle Marcadieu (les Rocktambules organisés par l'ENIT) puis oscillant entre les tournées avec des groupes et des salles de concerts, petit à petit j'ai appris sur le tas pour finir régisseur du spectacle vivant, aussi bien dans des festivals de théâtre, de danse ou de musique

### Ton truc en plus ?

Ne jamais rien lâcher  
**Une étape marquante de ton parcours**  
Ma première prestation intermittente pour Claude Nougaro à Toulouse

### Que préfères-tu dans ton métier ?

Découvrir et admirer le vivier que nous avons au Conservatoire tant en danse qu'en musique. Toujours étonnant.

**VIVANT,  
ENGAGÉ,  
GROGNON**

3 mots pour te définir ?

lisait des romans d'amour de

**Un livre - une musique - un film ?**

Le vieux qui

Luis Sèpulvéda  
/ L'automne d'Antonio Vivaldi  
/ La Folie des Grandeurs

### Quel métier envisageais-tu de faire quand tu étais petit ?

Aucun en particulier, juste celui qui ne te donne pas la boule au ventre le matin et que tu puisses faire ce que tu aimes !

### Le meilleur conseil que l'on t'ait donné ?

Avance, malgré les paroles autour de toi, Avance

### Le pire ? Tu n'y arriveras pas, laisse tomber

**Le don de la nature que je voudrais avoir.**  
Savoir jouer joyeux anniversaire avec tous les instruments de musique du Monde

### Mes compositeurs préférés ?

Vivaldi, Schubert, Aram Khatchatourian, Nicola Piovani, Bashung

### Mes héros dans la vie réelle ?

Ma mère sans hésitation

### Mes héros dans l'histoire ?

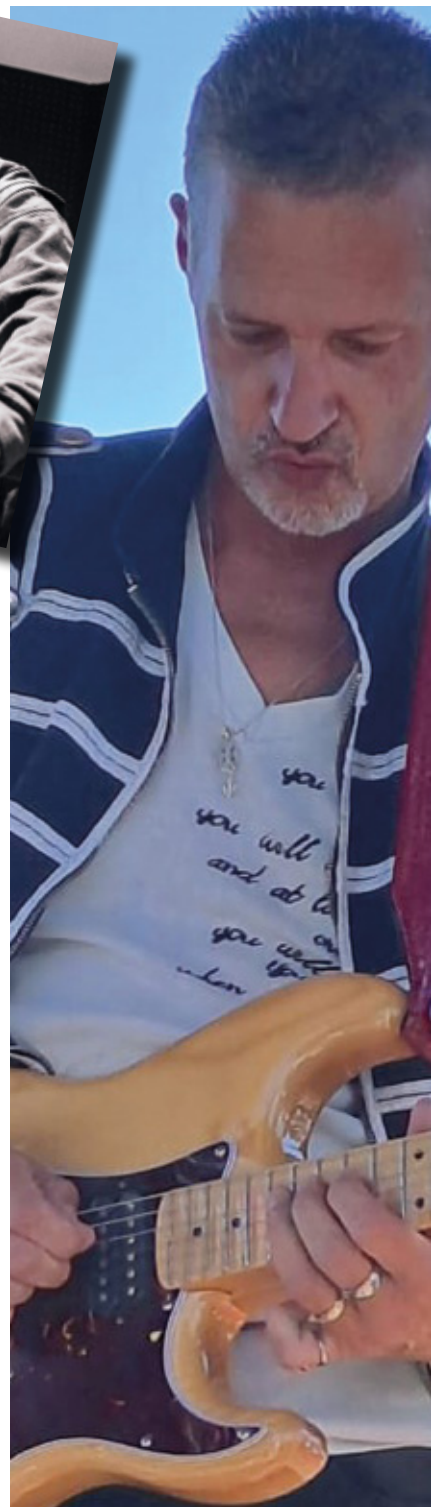
Michel Fugain, pour son esprit d'ouverture, son sens du mot « groupe » et ses combats

### À quoi sert l'art ?

À s'ouvrir et s'évader sans jugement, ni pression quelconque qu'il soit concret ou abstrait, tout le monde est un artiste qui sommeille

### Quelles qualités cherches-tu chez tes collaborateurs ?

De la générosité dans les actions, avec une ouverture d'esprit et une démarche responsable et saine envers les autres, le tout saupoudré de sourire !



# LE RÉSEAU ! ILS FONT

## MISHAËL TRIGALET

*Professeur de Musiques Actuelles*

### Raconte-nous ton parcours

J'ai commencé très jeune la musique (3 ans), parallèlement à des études en conservatoire (CRR Aubervilliers-La Courneuve), j'ai travaillé intensément la guitare électrique. Je me suis tourné très tôt (dès ma sortie du conservatoire) vers l'enseignement, le coaching d'artistes et la composition.

### Ton truc en plus

Je ne pense pas avoir un truc en plus, j'aime juste ce que je fais et je pratique quotidiennement.

### Que préfères-tu dans ton métier ?

L'échange permanent avec le public et la transmission de mes connaissances

### Un livre - une musique - un film ?

Le film « Professeur Holland »

### Quel métier envisageais-tu de faire quand tu étais petit ?

Celui que je fais aujourd'hui !!

### Le meilleur conseil que l'on t'ait donné ?

Travaille

### Le pire ?

Travaille !!!

### Mes compositeurs préférés ?

Carlos Santana, Antonín Dvořák, Gary Moore, L.V.Beethoven, Ritchie Blackmore...

### À quoi sert l'art ?

À embellir toutes choses, pouvoir s'exprimer universellement.

### Quelles qualités cherches-tu chez tes collaborateurs ?

L'enthousiasme, la joie du partage et la passion du métier.

# PARTAGE

Ton mot préféré ?

## HEIDI LAFARGUE

*Professeur de  
Danse Classique et  
Contemporaine*

### Raconte-nous ton parcours

J'ai débuté la danse dans une école privée dans le Béarn, à 10 ans je suis entrée au conservatoire de Pau.

Pour mon entrée en sixième je suis entrée en Classe à Horaires Aménagés Danse au conservatoire de Bordeaux. Puis à 12 ans, j'ai eu l'opportunité de compléter ma formation à l'école du ballet de l'opéra de Hambourg dirigée par le chorégraphe John Neumeier.

**Ton meilleur souvenir ?** Le jour où j'ai donné mon premier cours de danse. Ça y est j'étais arrivée à la place des personnes que j'admirais petite et qui m'ont tout appris.

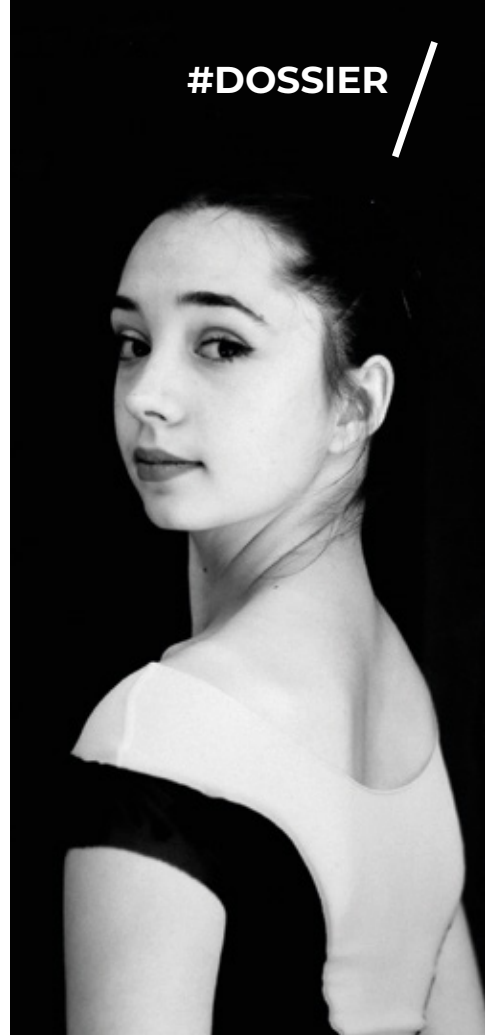
**Cite 3 de tes qualités ?** Bienveillante, persévérante et rigoureuse.

**Que préfères-tu dans ton métier ?** Le partage de mon savoir. Accompagner des élèves épanouis sur le chemin de l'apprentissage et dans la réussite de leur parcours mais également la remise en question et les échanges avec l'équipe pédagogique.

**Quel métier envisageais-tu de faire quand tu étais petite ?** Je souhaitais être danseuse et professeur de danse. Un rêve qui s'est réalisé.

**Le meilleur conseil que l'on t'ait donné ?** « Persévère tu vas y arriver » et « fais toi confiance »

**Le pire ?** « Mange de l'air . La danse n'est pas faite pour toi. »  
**À quoi sert l'art ?** L'art permet de nous exprimer et de transmettre des émotions. L'art de la danse m'a appris à partager mes émotions à travers un langage universel.



# J'AI RÉALISÉ MON RÊVE

Le métier que tu voulais faire ?

# ILS FONT LE RÉSEAU !



**MIZUHO KOSUGI**  
Professeur de Tuba

## Qu'est ce qui t'a conduit à venir au conservatoire

J'étais à la recherche d'un poste de professeur de tuba et j'avais commencé à envisager de m'installer dans le sud de la France, notamment dans la région Occitanie. De plus, on me disait qu'il y avait au conservatoire de Tarbes de très bons musiciens et que l'ambiance était excellente ; alors je me suis présentée à l'entretien de recrutement sur ce poste qui s'ouvrait à Tarbes.

## Raconte-nous ton parcours

Au Japon, j'ai commencé le piano à l'âge de 4 ans puis l'euphonium à 13 ans à l'orchestre du collège. Plus tard, avec l'envie de devenir professionnelle, je suis entrée à l'université des beaux-arts d'Aichi, au Japon, pour y étudier avec Monsieur Kaoru TSUYUKI, dont le récit de vie en France m'a beaucoup intéressée et a suscité en moi le désir d'y venir. Après l'obtention de ma licence à l'université, j'ai travaillé

pendant 2 ans pour financer mes études en France.

Arrivé en France en

2014, j'ai suivi les cours des deux conservatoires : Boulogne-Billancourt et Levallois Perret puis j'ai été admise au master d'interprète au Conservatoire national supérieur de musique et de danse de Lyon en 2016. J'ai même joué avec l'opéra de Lyon en 2018.

Après l'obtention du master, je me suis intéressée au « serpent », considéré comme l'ancêtre de tuba. Parallèlement, j'ai commencé à enseigner dans le dispositif « orchestre à l'école PlayMusic » à Toulouse et j'ai également eu des occasions d'enseigner aux Conservatoires de Carcassonne et de Montauban. Au fur et à mesure que je travaillais dans l'enseignement, je me suis intéressée à la formation de jeunes musiciens et à la promotion du tuba. En 2021, je suis rentrée en formation d'enseignante à Bordeaux et je viens d'obtenir mon diplôme. J'ai eu l'occasion de jouer la 7<sup>ème</sup> symphonie de G. Mahler à l'Opéra National de Bordeaux en tant qu'euphonium (tuba ténor) solo.

## Ton truc en plus

Au collège, dans la région du Japon où j'étais, se déroulait un festival d'orchestre d'harmonie une fois par an. Il y avait un concours pour sélectionner les musiciens lycéens qui jouent ensemble. J'ai été sélectionnée deux fois. Ces expériences étaient très enrichissantes en partageant ce moment avec des musiciens sélectionnés d'autres écoles.

## Une étape marquante de ton parcours

J'avais peu d'occasions de jouer dans des orchestres professionnels au Japon. Je travaillais dans un restaurant et dans une usine pour financer mes études en France le plus rapidement

possible.

## 3 mots pour te définir ?

Je ne peux pas me définir, si j'ose dire un mot, c'est nomade (je me déplace tout le temps en train, bus ou BlaBlaCar...)

## Que préfères-tu dans ton métier ?

C'est un partage d'un moment en musique avec collègues, musiciens et élèves.

## Un livre - une musique - un film ?

J'adore « Maman, j'ai raté l'avion 1 et 2 », j'aime sa musique et l'ambiance. Ce film est très connu au Japon, il est diffusé au moment de Noël, je le regardais chaque année.

## Quel métier envisageais-tu de faire quand tu étais petite ?

Quand j'étais petite je voulais devenir une Manga-ka (dessinateur de manga) ou illustratrice car j'aimais beaucoup dessiner.

## Le meilleur conseil que l'on t'ait donné ?

Tout devient réalisable dès lors qu'on ne s'impose aucune limite.

## Le pire ?

Mieux vaut avoir un métier stable financièrement, qu'un métier de passion moins rémunérateur.

## Mes compositeurs préférés ?

J'aime bien les compositeurs de la musique de film comme John Williams, Danny Elfman, Alan Silverstri etc. mais j'aime aussi Stravinsky, Holst, J.S. Bach etc... je ne peux pas choisir !

## Mes héros dans la vie réelle ?

Ma deuxième professeure de piano. Si je ne l'avais pas rencontrée je n'aurais pas tant aimé la musique.

## À quoi sert l'art ?

Je pense que c'est une langue afin de s'exprimer de l'intérieur.

**TOUT DEVIENT  
RÉALISABLE**

dès lors qu'on ne s'impose aucune limite.

LE RESEAU !

**Pourquoi avez-vous choisi de suivre des cours au conservatoire et de vous investir dans la musique en groupe ?**

Chacun d'entre nous a voulu suivre des cours au conservatoire pour acquérir des compétences à la fois théoriques mais aussi techniques, le tout autour d'une pratique de groupe.

**Partagez un peu de vos parcours respectifs dans le domaine de la musique.**

**Dorian :** J'ai découvert la basse par hasard, j'ai commencé par le rock et je me suis inscrit dans une école de musique à l'âge de 12 ans. Ensuite, j'ai suivi des cours de solfège classique ainsi que de piano, puis j'ai été poussé par mes amis à rentrer au conservatoire. C'est là que j'ai découvert le jazz au conservatoire quand je suis rentré en seconde au lycée. J'y ai rencontré Tom et par la suite Thomas.

**Thomas :** Mes parents m'ont inscrit dans des cours particuliers de piano à l'âge de 7 ans et demi. Après cela, je suis entré au collège de Marciac en option AIMJ (Initiation à la musique Jazz) et j'ai rencontré Tom au Big Band. En 2<sup>ème</sup>, cette année, je suis entré au conservatoire et j'ai pu retrouver Dorian que j'avais croisé brièvement au festival de Marciac 2023.

**Tom :** J'ai toujours évolué dans la musique et à l'âge de 7 ans, j'ai commencé la batterie en école de musique accompagnée de cours de solfège classique. J'ai été introduit au jazz au collège de Marciac et c'est pendant le confinement que je me suis mis sérieusement à la batterie. En seconde, je suis entré au conservatoire où j'ai pu rencontrer Dorian. Pendant le festival de Marciac 2023, j'ai souvent joué avec Thomas et je me suis dit que former un groupe avec Dorian serait une bonne idée et nous voilà aujourd'hui réunis au lycée Marie Curie.

127 SF 69

*Dorian Beheregaray (17 ans bassiste), Tom Sireix (17 ans batteur), Thomas Poulin-Barron (14 ans pianiste)*

**En quoi êtes-vous unique ?**

**D :** On a commencé à former notre groupe avant de vraiment apprendre à se connaître, une alchimie s'est créée.

**Une expérience marquante ?**

**T et D :** Je dirais que pour le moment le groupe est très frais et de ce fait, nous n'avons pas eu l'occasion de faire beaucoup de scène, mais le meilleur est à venir. Cependant, nous avons déjà eu la chance de nous produire en public et de toujours ressortir avec des avis positifs.

**Décrivez-vous en 3 mots**

**DETERMINATION :** Nous sommes toujours à la recherche de challenges quant à la sélection des morceaux. De plus, chaque membre est déterminé à repousser ses limites techniques et celles de son instrument. La détermination dans l'envie de créer de la nouvelle musique et donc d'être créatif.

**COHÉSION :** La cohésion est au centre de notre groupe, cette alchimie précédemment citée nous permet de nous comprendre et de développer un certain langage musical propre à l'ambiance du groupe.

**PLAISIR :** Le sourire se lit sur nos visages lorsque le moindre

appel musical est perçu par les autres et enrichit nos morceaux. De plus, cela nous rend souvent de bonne humeur lorsque nous finissons de répéter et cela nous permet de nous défouler en jouant à la fin de la journée de cours.

**Qu'appréciez le plus dans le fait de jouer en groupe ?**

Jouer de la musique en groupe nous permet d'apprendre des idées de chacun, de s'émanciper et de s'épanouir.

**Si votre groupe avait...un livre :**

Un RealBook qui rassemble de nombreux standards de jazz.

**Un film :** La Cité de la Peur.

**Une chanson :** Tango de Dianne Reeves.

**Des compositeurs ou artistes que votre groupe admire particulièrement ?**

**T :** J'admire un trio nommé Moses Yoofee Trio mais aussi beaucoup de batteurs français comme Mathis Hurion ou bien Mailo Rakotonanahary et j'aime beaucoup la musique de Jesus Molina.

**D :** Je m'inspire beaucoup de Steve Swallow, un bassiste américain, de Willie Colon, un tromboniste cubain. J'admire particulièrement les 3 légendes : Charlie Parker, Bill Evans et Miles Davis.

# ILS FONT LE RÉSEAU!

## Pourquoi avez-vous choisi de suivre des cours au conservatoire et de vous investir dans la musique en groupe ?

**Catherine Vrécourt** : À la retraite, j'ai eu envie de rejouer sérieusement de la musique et en groupe

**Christine Leclerc** : J'ai choisi de suivre des cours au Conservatoire afin de comprendre (par la théorie) ce que je faisais instinctivement en musique.

Le choix de pratiquer de la musique en groupe me semble évident ; pour moi pas de musicien sans la pratique du groupe

## Quels sont vos parcours ?

**CV**: Du piano adolescente de 11 à 18 ans mais j'ai toujours continué à jouer, uniquement pour moi

**CL** : Musique classique (flûte à bec, traversière, guitare) surtout dans l'oralité, et musique des Andes dans l'oralité, puis accordéon diatonique dans l'oralité, puis chant lyrique avec supports partitions, puis volonté de comprendre tout cela, et de suivre les cours au Conservatoire (en flûte à bec donc musique ancienne, et musique traditionnelle).

**MH Lapeyre**: Il y a une dizaine d'années, j'ai eu la chance de participer aux cours et ateliers de flûte à bec du Conservatoire. Enfant, mon désir musical était entravé par le désintérêt de ma famille. À 20 ans, j'ai suivi des cours d'instrument via une association, faisant venir plusieurs professeurs renommés. À l'époque, la flûte à bec était souvent enseignée de manière collective en collège, une approche que je juge contre-productive. Heureusement, j'ai évité cette méthode. Je suis ravie que la flûte à bec fasse partie de l'enseignement au Conservatoire, avec un consort de flûtes, des ateliers de musique ancienne, et un groupe de musique traditionnelle. Pour moi, lier les époques et les genres musicaux est enrichissant. Jouer en dansant est, selon moi, fondamental pour interpréter les mélodies à danser.

## ATELIER RENAISSANCE

*Luc Bégué, Catherine Vrécourt, Christine Leclerc, Brigitte Buffat, Hildegarde Carrillon et Marie-Hélène Lapeyre*

Cela résume ma modeste carrière d'instrumentiste, chanteuse et danseuse de musiques diverses.

### Qu'est-ce qui distingue votre groupe ?

### Qu'est-ce qui rend votre collaboration unique ?

**CV** : Notre professeur Lucille donne beaucoup au groupe, avec une grande générosité

**CL** : Chaque musicien apporte sa touche unique liée à sa personnalité et sa motivation. Notre groupe est unique car chacun est unique dans ce sens.

### Une expérience marquante que votre groupe a vécu ensemble jusqu'à présent ?

**CV** : Les bals renaissance sont des moments très forts pour nous, voir danser le public sur notre musique est gratifiant.

**CL** : L'expérience d'aller à la rencontre des danseurs baroques, et que les danseurs viennent vers les musiciens. Unique là aussi, et très instructif !

### 3 mots pour décrire l'ambiance ou l'esprit de votre groupe

**CV**: Ecoute, ensemble, sympathie

**CL** : Ensemble, écoute, humour

### Compositeurs ou artistes que votre groupe admire particulièrement ?

Tous les compositeurs anciens...

### Vos héros dans la vie réelle qui vous inspirent ?

Bach, Vivaldi, Mozart, Schickhardt... Des virtuoses des flûtes en général, et de la guitare classique et flamenca (Paco de Lucia)... Tous les grands musiciens...

### Selon vous, à quoi sert l'art ?

**CV** : Embellir la vie

**CL** : Pas de vie sans l'Art. Une société privée de l'Art court à sa perte. Toute la vie est comprise dans tous les Arts.

### Un mot pour décrire votre groupe ?

**CV**: Adaptable

**CL**: Respect

### Quelles qualités pour assurer une collaboration harmonieuse ?

**CV** : Indulgence pour mes fausses notes

**CL**: Respect, écoute, de l'attention mutuelle et de l'envie.



# LE RÉSEAU ! ILS FONT

## LAS ARRIBÈRAS

*Groupe de polyphonie féminine du conservatoire*



**Pourquoi avez-vous choisi de suivre des cours au conservatoire et de vous investir dans la musique en groupe ?**

« Le conservatoire est un signe de prestige » « J'avais 4 ans, j'ai suivi le parcours familial »

« Parce que c'est plus fun en groupe que tout seul, on s'entend bien, on apprend à connaître de nouveaux amis »

**Partagez un peu de vos parcours respectifs dans le domaine de la musique.**

« J'ai commencé à 4 ans, éveil, initiation, suivi un parcours classique Formation Musicale etc... puis j'ai découvert le chant trad et j'ai décidé de m'y plonger dedans. »

« J'ai commencé à 8 ans, je faisais du chant choral, puis j'ai voulu étendre ma pratique au chant lyrique et traditionnel »

« J'ai commencé la musique en Italie, puis après un déménagement et la fin de mes études, j'ai exploré différentes expériences avant de me tourner vers le chant traditionnel. »

« J'ai commencé très tôt, j'ai découvert le chant traditionnel par hasard, le chant choral étant obligatoire avec la pratique de plusieurs instruments (flûte, violon, harpe). Plus tard, j'ai également exploré le chant lyrique, influencé par un contexte familial »

**Qu'est-ce qui distingue votre groupe ? Qu'est-ce qui rend votre collaboration unique ?**

« On a toutes l'amour du chant traditionnel, et un lien d'amitié et humain très fort, y'a une bonne ambiance qui nous fait partager d'autres choses au-delà de la musique » « Le fait d'être un groupe 100% féminin, nous donne une cohérence musicale et humaine »

**Pouvez-vous nous parler d'une expérience marquante que votre groupe a vécu ensemble jusqu'à présent ?**

« Notre voyage en Catalogne qui était incroyable en avril 2023, l'expérience avec le public et les organisateurs. Nous étions fières de voir que notre concert avait plu. Les retours du public ont été très forts »

**3 mots qui décrivent le mieux l'ambiance ou l'esprit de votre groupe**

Humour, plaisir, bienveillance.

**Qu'appréciez-vous le plus dans le fait de jouer en groupe ?**

« Le partage, la connexion entre nos voix, on ose plus chanter à plusieurs que tout seul, on se sent porté par l'énergie mutuellement ».

**Plus jeunes, aviez-vous envisagé de faire carrière dans la musique, ou aviez-vous d'autres rêves ?**

Moi je voulais être coiffeuse, moi sage-femme, moi ingénieure agronome, moi astrophysicienne.

**Quel est le meilleur conseil que votre groupe ait reçu dans votre parcours musical ?**

« Continuez comme ça les filles c'est énorme ! »

**Si vous pouviez avoir un don naturel spécifique pour la musique, lequel choisiriez-vous ?**

Avoir l'oreille l'absolue.

J'aimerais avoir une voix grave avoir une voix avec un ambitus très large.

**Qui sont vos héros dans la vie réelle qui vous inspirent dans votre pratique de la musique ?**

Notre professeure de chant Emilie Manescau.

**Y a-t-il des compositeurs ou artistes que votre groupe admire particulièrement ?**

Guillaume Lopez, Las Daunas de Còr (Le groupe de notre professeure).

**Selon vous, à quoi sert l'art ?**

L'art est une liberté et une ouverture d'esprit, un exutoire, un défouloir, une façon de protester et de partager son avis quand on n'est pas d'accord.

**Un mot qui décrit bien votre groupe**

Richesse et surtout Diversité.

**Quelles qualités recherchez-vous chez les membres de votre groupe pour assurer une collaboration harmonieuse ?**

Qualités musicale et vocale, avec un timbre de voix particulier. Ouverte et bienveillante.

# ÇA S'EST PASSÉ !

SOIRÉES CHORÉGRAPHIQUES

HA.PY ROCK

RENCONTRES DU  
TERRITOIRE

## HA.PY ROCK

3 spectacles, 21 collèges et lycée, 60 musiciens, 700 chanteurs, 2000 spectateurs ! Tels sont les chiffres fous résumant ce beau projet ayant rassemblé les musiciens de l'orchestre d'harmonie des écoles de musique TLP sous la direction de Cédric Cieutat et les collégiens/lycéens des Hautes-Pyrénées coordonnés par Fabien Vinuès. Une magnifique aventure conclue par 3 soirées festives les 30, 31 mai et 1<sup>er</sup> juin 2023 au Parvis, Scène Nationale Tarbes Pyrénées. Cette belle salle a résonné aux musiques de Deep Purple, Pink, Téléphone ou encore Les Beatles... Un programme résolument Rock and roll, un moment inoubliable !

## CONCERTS DE CLÔTURE DE LA 14<sup>ÈME</sup> ACADÉMIE D'ORCHESTRE (photo de couverture)

La c s'est clôturée en apothéose, délivrant une semaine exceptionnelle de passion et de dévouement. Guidés par la baguette inspirée de **Clara Baget**, étoile ascendante de la direction d'orchestre en France, les musiciens ont enchanté l'église de Mauléon Licharre le vendredi 3 novembre, puis ont répandu la magie à l'auditorium du Conservatoire le samedi 4 novembre. Des notes majestueuses de la 5<sup>e</sup> symphonie de Beethoven, à la symphonie D759 de Schubert, en passant par la suite pour Orchestre Pélleas et Mélisande de Fauré, le programme présentait une palette riche d'émotions.

Un immense bravo est adressé aux musiciens pour la beauté du spectacle qui résulte d'une semaine de répétitions intensives. Sous la direction exceptionnelle de Clara Baget, l'Académie a transcendé les attentes, propulsant les artistes vers de nouveaux sommets.

Clara Baget a débuté par l'apprentissage du violoncelle, du piano et du chant, et a reçu de grandes distinctions. En tant que cheffe assistante du Paris Mozart Orchestra, et actuellement auprès de Mikko Franck et Nicole Corti, elle s'est forgé une réputation inégalée.

De ses débuts avec l'Orchestre National des Pays de la Loire à ses projets futurs avec l'Orchestre Philharmonique de Nice et l'Orchestre Philharmonique de Radio France, Clara Baget trace une trajectoire éblouissante.

## RENCONTRES DU TERRITOIRE À BÉNAC

Les Rencontres du Territoire, initiées par la Communauté d'agglomération Tarbes-Lourdes-Pyrénées, perpétuent l'action du Conservatoire visant à partager la richesse culturelle et artistique locale. Un événement marquant s'est déroulé le vendredi 29 septembre à l'église de Bénac avec le quintet «**BERG**» ! Celui-ci a captivé les spectateurs avec son

# ÇA ARRIVE BIENTÔT !

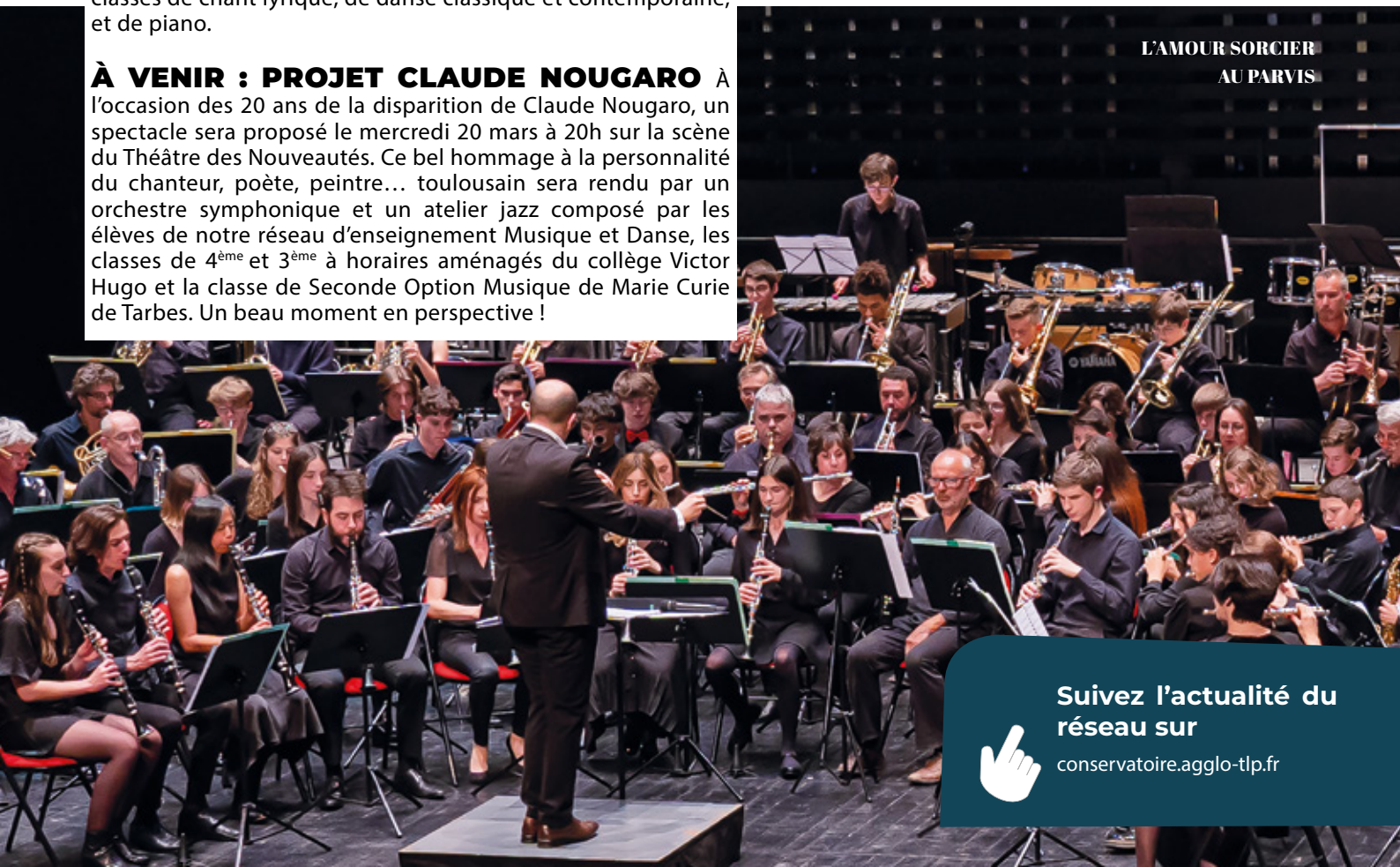
jazz moderne, fusionnant habilement des influences Klezmer, des musiques d'Europe centrale et des compositions originales. Leur performance a transporté le public à travers les sonorités du jazz de la Nouvelle-Orléans, du rock, et des touches subtiles de musique classique européenne à la manière de Béla Bartok. Une expérience musicale variée et envoûtante, illustrant parfaitement la diversité artistique de la région et la volonté du Conservatoire de la partager avec le plus grand nombre.

**À VENIR : PROJET FAUST** À l'occasion de « *La nuit des Conservatoires* », nous proposerons une adaptation musicale et chorégraphique du Mythe de Faust le vendredi 26 janvier à 20h30 à l'Auditorium du Conservatoire.

Ce célèbre mythe a inspiré un grand nombre d'écrivains, peintres, musiciens, chorégraphes et cinéastes. C'est surtout le chef-d'œuvre de Goethe qui a fait connaître la légende de ce vieux savant qui signe un pacte avec le Diable pour retrouver la jeunesse en échange de son âme. Ce spectacle regroupera les classes de chant lyrique, de danse classique et contemporaine, et de piano.

**À VENIR : PROJET CLAUDE NOUGARO** À l'occasion des 20 ans de la disparition de Claude Nougaro, un spectacle sera proposé le mercredi 20 mars à 20h sur la scène du Théâtre des Nouveautés. Ce bel hommage à la personnalité du chanteur, poète, peintre... toulousain sera rendu par un orchestre symphonique et un atelier jazz composé par les élèves de notre réseau d'enseignement Musique et Danse, les classes de 4<sup>ème</sup> et 3<sup>ème</sup> à horaires aménagés du collège Victor Hugo et la classe de Seconde Option Musique de Marie Curie de Tarbes. Un beau moment en perspective !

L'AMOUR SORCIER  
AU PARVIS



Suivez l'actualité du  
réseau sur

[conservatoire.agglo-tlp.fr](http://conservatoire.agglo-tlp.fr)



## Poursuite des investissements en 2023

Au total, l'agglomération attribue 744 128 €

Dans le cadre du Fonds d'Aide aux Communes (FAC) mis en place par la Communauté d'agglomération Tarbes-Lourdes-Pyrénées, des subventions sont attribuées aux communes de moins de 5 000 habitants (81 communes concernées) afin d'améliorer leur attractivité et mettre en valeur leur patrimoine. Le Conseil Communautaire a validé les différentes modifications du règlement d'attribution du Fonds d'Aide aux Communes proposées par la commission Fonds de Concours, présidée par Monsieur Jacques GARROT.

Montant alloué : 744 128 € / 58 communes aidées / Montant total prévisionnel des travaux : 4 504 658 € HT

### Voici quelques exemples de réalisations qui ont bénéficié de l'aide :

#### BAZET :

Montant prévisionnel des travaux : 398 133 € HT

Aménagement d'une aire de jeux et d'un parking vert au centre du village.



Aide accordée : 19 625 €



Aide accordée : 24 000 €

#### SAINT-PÉ-DE-BIGORRE :

Montant prévisionnel des travaux : 618 815 € HT

Requalification du cœur du village – aménagement de logements et d'espaces publics.

#### OSSEN :

Montant prévisionnel des travaux : 19 625 € HT

Rénovation cœur de l'Église.

Et dans le cadre des Fonds de concours de la CATLP en soutien aux ouvrages détériorés suite à la reconnaissance par l'Etat de catastrophe naturelle



Aide allouée : 36 600 €



Aide accordée : 4 133 €

#### SAINT-CREAC

Montant prévisionnel des travaux : 146 396 € HT.

## SÉCURITÉ

## Apporter une réponse collective face à l'évolution des formes de délinquances



Face à l'importance prise par le sujet de la sécurité et de prévention de la délinquance au niveau local, il est devenu essentiel de se mobiliser collectivement pour apporter une réponse adaptée et efficace. La communauté d'agglomération Tarbes-Lourdes-Pyrénées a adopté une stratégie territoriale de sécurité et de prévention de la délinquance lors du conseil communautaire du 21 décembre 2017. Pour faciliter et fédérer les énergies autour de ces sujets et de leurs impacts sur le territoire. Pour renforcer le rôle du Conseil Intercommunal de sécurité, la collectivité a recruté en mars 2023 une coordinatrice, Nahid Faitour.

### « Les rendez-vous thématiques du CISPD »

#### Organisation de conférences thématiques

Lors de la dernière assemblée plénière du Conseil Intercommunal de Sécurité et de Prévention de la Délinquance (CISPD) qui s'est tenue le 15 juin 2023, un diagnostic territorial partagé réalisé en co-construction avec l'ensemble des partenaires institutionnels et associatifs a été présenté. Ce dernier a permis d'actualiser les problématiques rencontrées sur le territoire, d'identifier les points forts, les zones sensibles et les faiblesses sur les questions de sécurité et de prévention de la délinquance.

C'est à partir de cet état des lieux et en s'appuyant sur les axes de la Stratégie Nationale de Sécurité et de Prévention de la Délinquance (SNSPD), que 3 thématiques de travail ont été définies comme prioritaires : **Les jeunes / Les violences intrafamiliales / La communauté des gens du voyage.**

Il a été validé, par les membres de l'assemblée plénière, la mise en place de conférences sur chacune des 3 thématiques avec l'intervention d'une personne extérieure, experte sur le sujet. L'objectif étant de permettre une mise à jour des connaissances pour l'ensemble des acteurs avec une prise de hauteur qui facilite les échanges, favorise le décloisonnement des pratiques professionnelles et qui permet de défaire les représentations de chacun.

## QU'EST-CE QUE LE CISPD ?

Le Conseil Intercommunal de Sécurité et de Prévention de la Délinquance (CISPD) a vocation à « constituer le cadre de concertation sur les priorités de la lutte contre l'insécurité et de la prévention de la délinquance au niveau local ». Il doit être un lieu d'échanges entre les responsables des institutions et organismes publics, privés, associatifs afin de définir des objectifs communs. De ce fait, il est consulté sur la mise en œuvre et l'évaluation des actions de prévention de la délinquance menées sur son territoire.

### Quelle sera la suite ?

Dans une logique de coordination territoriale, des groupes de travail vont être mis en place pour réfléchir sur chacune des 3 thématiques. Composés des partenaires institutionnels et associatifs, les membres de ces groupes vont travailler main dans la main sans perdre de vue leur objectif : aboutir à un plan d'actions cohérent et lisible et à fortifier l'engagement des différents acteurs sur sa mise en œuvre.



## GIP POLITIQUE DE LA VILLE

## Du changement dans l'équipe du GIP Politique de la Ville Tarbes Lourdes Pyrénées



## Un nouvel éducateur de rue pour le quartier Laubadère

Depuis la mi-juillet 2023, **François Pruvot** a intégré l'équipe du GIP comme éducateur de rue, dans la continuité du travail engagé par Mylène Cahuzac, et, ce, en binôme avec Aurélie Molac, éducatrice de rue au sein du quartier Tarbes Est.

Sa mission ? Aller à la rencontre des jeunes adultes de 18 à 30 ans en cœur de quartier Laubadère et leur proposer un accompagnement dans leur parcours d'insertion sociale et professionnelle, basé sur la libre adhésion. Educateur spécialisé, François Pruvot a déjà pu développer son expertise à travers l'accompagnement de jeunes majeurs et Mineurs Non Accompagnés, d'adolescents en internat et d'adultes en situation de handicap. Son enthousiasme et sa bienveillance sont des ingrédients propices à sa contribution au mieux-être des jeunes du quartier. Il sait leur offrir une écoute et un accompagnement positifs, favorables à leur épanouissement socio-professionnel et à la construction de leur autonomie.

Chacun peut aller à sa rencontre, soit dans les locaux du GIP Politique de la Ville Tarbes Lourdes Pyrénées, au 30 avenue de Saint-Exupéry à Tarbes, soit dans la rue, lors de sa présence physique sur le quartier. Il est également joignable au 06 23 66 25 70.

## Une nouvelle médiatrice Emploi et Numérique

C'est suite à une reconversion professionnelle marquée par une formation de médiatrice sociale d'accès aux droits et aux services que **Karine Titet** est arrivée sur le territoire. Elle occupe la fonction de médiatrice Emploi et Numérique au sein du GIP Politique de la Ville Tarbes Lourdes Pyrénées depuis le 1<sup>er</sup> mars 2023.

Ses missions se déclinent ainsi :

- Aller à la rencontre des habitants de tous les quartiers prioritaires des villes de Tarbes et Lourdes, notamment dans le cadre de permanences menées en cœur de quartier, afin de proposer un soutien dans la réalisation du parcours d'insertion professionnelle des personnes de plus de 30 ans qui en expriment le besoin ;
- Accompagner et orienter ces personnes à travers l'organisation d'entretiens individuels ;
- Tisser un lien étroit avec les professionnels de l'emploi et de l'insertion, notamment du Service Public de l'Emploi, afin de favoriser une continuité d'accompagnement de qualité.

Ses permanences en cœur de quartier suivent le planning suivant :

**Tarbes** : Mouysset les lundis de 8h30 à 12h30 à la Maison de Quartier ; Solazur les lundis de 13h30 à 17h au Point Parents Habitants ; Ormeau Bel-Air les mardis de 13h30 à 17h30 à l'appartement ressources ; Laubadère les mercredis et vendredis de 8h30 à 12h30.

**Lourdes** : Ophite les jeudis de 9h30 à 12h30 à la Maison du Projet ; Lannedarré les jeudis de 13h30 à 17h30.

Les personnes qui le souhaitent peuvent également appeler Karine Titet au 06 16 15 30 42



+ d'infos sur le GIP

[gip65@orange.fr](mailto:gip65@orange.fr)

05 62 53 34 37



CITÉSLAB

Une nouvelle boutique à Laubadère

## Belles Gourmandises

Sur le quartier de Laubadère, le mercredi 29 novembre, a eu lieu l'inauguration de la nouvelle boutique « **Belles Gourmandises** ». Hayet LADJAL vous accueille dans son joli commerce pour vous proposer du prêt à porter féminin et un petit espace Salon de Thé proposant de délicieuses pâtisseries algériennes.

Le **dispositif CitésLab**, porté par la Communauté d'agglomération Tarbes-Lourdes-Pyrénées, intervenant au plus près des quartiers, pour détecter, préparer et orienter les entrepreneurs en devenir et en activité des Quartiers Prioritaires de la Politique de la Ville, a accompagné le projet de Hayet en l'assistant pour toutes les démarches administratives nécessaires.

**CitésLab**<sup>CL</sup>  
Révéléateur de Talents

Plus d'infos sur CitésLab  
par téléphone au 07 77 16 56 16  
ou [alice.lorentzatos@agglo-tlp.fr](mailto:alice.lorentzatos@agglo-tlp.fr)

# > ZONE PYRÈNE AÉRO-PÔLE / PYRÉNIA

La Communauté d'agglomération Tarbes-Lourdes-Pyrénées a fait du développement économique une de ses principales compétences et gère 27 zones d'activité économique. Parmi celles-ci, plusieurs comportent encore des parcelles de tailles importantes (10 à 20 hectares), ce qui constitue un atout particulièrement rare dans tout le grand sud-ouest.

Parmi ces zones, Pyrène Aéro-pôle propose une offre foncière idéalement située à proximité de l'aéroport Tarbes-Lourdes-Pyrénées. Entre Tarbes et Lourdes, elle accueille principalement des activités du secteur aéronautique, dans un environnement au cœur du pôle d'excellence Aérospace-Valley. Son emplacement stratégique lui permet de bénéficier d'une bonification de l'aide régionale via son zonage AFR (Aides à Finalités Régionales).

**Localisation :** Azereix, Juillan et Ossun

**Surface totale :** 203 Ha

**Nombre d'entreprises :** 46

**Nombres d'emplois (industriels) :** 3400

**Principales entreprises :** Daher, Tarmac Aerosave, SA Segneré, AAA assistance aéronautique et aérospatiale, ADB groupe Agiliteam, Aéroport Tarbes-Lourdes-Pyrénées, Oshino Lamps France, Concept Métal, Foundever, ISIA, Nestadour ou encore les Salaisons de l'Adour.

**Équipements et services :** Transports en commun, Restaurant inter-entreprises, Salle de restauration, Crèches d'entreprises, Salle de réunion et de conférence, Centre de formation des apprentis de l'industrie DITECH (spécialités aéronautiques), ainsi que la toute nouvelle Ecole de Production.







Le Président, Gérard Trémège, échange avec Takeshi OSHINO en présence de Maryline LEBRETON, Directrice générale d'Oshino France. Ci-dessus, Gérard Trémège et Philippe LEBRETON devant le nouveau bâtiment.



## LE SAVIEZ-VOUS ?

Le groupe OSHINO connaît un développement mondial et est implanté aujourd'hui dans 9 pays : Japon, France, Allemagne, Angleterre, Italie, Estonie, Etats-Unis, Chine et Hong Kong. Oshino figure parmi les 5 leaders mondiaux de l'éclairage technique pour l'automobile par exemple (qui sont tous japonais !). Les marchés sur lesquels l'entreprise est présente sont désormais très diversifiés : l'enseigne lumineuse, agencement, plafond tendu, mobilier urbain, aéronautique, automobile, industrie, médical et éclairage général

## OSHINO LAMPS FRANCE

### Un nouveau bâtiment pour l'entreprise japonaise

Depuis sa création en 1931, Oshino Lamps Limited développe des lampes témoins pour cuisinières à gaz et des lampes pour la décoration de Noël dans les premières années, puis développe actuellement des lampes pour l'automobile et l'aviation. Le Groupe a un savoir-faire exceptionnel dans les lampes techniques de petite dimension (dites sub miniatures) y compris dans le domaine de la défense. Le Groupe a un chiffre d'affaire de 40 M€ et emploie 250 personnes. Oshino Lamps est présidé par Takeshi Oshino qui est la 3<sup>ème</sup> génération.

**OSHINO LAMPS France** existe depuis 1989.

Il est présidé par Pierre-Yves Lebreton. Le site compte une dizaine de salarié. Il a une fonction commerciale et de conseil technique (les 2 usines de fabrication sont au Japon).

L'entreprise fut locataire de la CATLP au Téléport 4 avant de faire construire son propre bâtiment le « **Téléport 9** ». Pour cet investissement de 506 000€, La Région a consenti une aide de 70 840 € et l'Agglomération de 30 360 €.

La CATLP est d'ailleurs fière de la présence d'une entreprise leader comme Oshino qui vient compléter la filière aéronautique déjà très bien structurée sur le territoire.



Inauguration de l'extension du site du Groupe SARTORIUS à Lourdes le 21 septembre 2023

De gauche à droite : S. Artigan (Operations Director Sartorius), Pascal Clavierie (CATLP) Christophe Bénard (ancien Directeur du site de Lourdes), (Jean-Louis Cazaubon (Région), Nicolas Guarnoni (nouveau Directeur du site de Lourdes), Gérard Trémège, Christian Caussidéry (CCI), Audrey Le Bars (TILPT), Benoît Mournet (Député).

SARTORIUS

## Extension du site à Lourdes

Le groupe SARTORIUS (fondé en 1870 ) est positionné sur les technologies et services permettant de concevoir, produire et distribuer des médicaments plus vite et à moindre coût. Sa dynamique est renforcée parce qu'il vise le segment des **biomédicaments** (plus porteur que celui des médicaments produits par synthèse chimique).

De gros investissements ont été menés sur le site en 2001 et 2007 par la Ville de Lourdes pour permettre le développement de l'activité par l'extension des locaux et la création d'une salle blanche. Le site Lourdaise a connu une croissance importante ces trois dernières années, pour arriver aujourd'hui à 63 personnes, (42 en 2020) ; les perspectives sont excellentes.

Longtemps locataire de la CATLP d'un site de 1100 m<sup>2</sup>, Sartorius l'a racheté en 2022 avec les surfaces attenantes (465m<sup>2</sup>) qui étaient occupées par Motoculture Lourdaise (depuis relocalisée sur la zone du Monge). L'entreprise a pris possession des lieux le 1<sup>er</sup> septembre 2021.

Le site a été complètement reconfiguré suite à cet **investissement de 3M€** aidé par France Relance et la Communauté d'agglomération Tarbes-Lourdes Pyrénées. Un véritable leader mondial a ainsi pu s'ancre sur notre territoire.

Le site de Lourdes est atypique au sein du groupe grâce à ses **compétences exceptionnelles** dans le domaine de l'« ultra-propre ». Ce remarquable potentiel d'innovation du site lourdaise sera bien évidemment pris en compte dans le cadre de l'**Université de Technologie** dont le décret validant sa création a été promulgué le 24 novembre 2023.

EN QUELQUES  
CHIFFRES

**4,17 Mds€**

de chiffre d'affaires en 2022,

**16 000** salariés,

**60** sites.



Conférence de presse pour le lancement de l'AMI Rebond industriel et le renouvellement de la labellisation du Territoire d'industrie Lacq-Pau-Tarbes le 13 novembre 2023.

## TERRITOIRE D'INDUSTRIE

### Renouvellement de la labellisation

Entouré de Messieurs Jean SALOMON, Préfet des Hautes Pyrénées, Julien CHARLES, Préfet des Pyrénées atlantiques et de Marc MESPLARAU, Président de l'UIMM65, Gérard TRÉMÈGE rappelle que la qualité du tissu industriel sur le territoire de l'Agglomération nous oblige à apporter un accompagnement de qualité aux entreprises grandes comme petites. Il a tenu à rappeler que les créations d'emplois doivent être au cœur de nos préoccupations. En décembre 2022, Gérard TRÉMÈGE indiquait que plus de 500 personnes avaient été recrutées depuis 2019 et que 500 autres embauches étaient prévues : le renouvellement de la labellisation pour le territoire d'industrie (il y en a désormais 183 en France) est une reconnaissance du travail accompli.

Par ailleurs, notre Agglomération figure parmi les Lauréats de l'Appel à Manifestation « **Rebond Industriel** » dans le cadre de **France 2030**, ce qui va permettre aux entreprises qui y sont implantées de bénéficier des conseils du cabinet ANCORIS mandaté par la Banque des Territoires. En fonction de leur projet de développement, les dirigeants seront accompagnés pour identifier quels sont les financements les plus appropriés parmi les multiples guichets existants et ainsi renforcer leurs chances d'obtenir un soutien.

Si, comme le titre le journal économique Les Echos, « *L'industrie retrouve des couleurs au pied des Pyrénées* », c'est qu'il y a une véritable dynamique qui a été mise en place chez nous.



### MDV MÉTAL

Mickael Do Vale a créé son entreprise MDV Métal en 2018 et occupait 2 cellules de 100m<sup>2</sup> dans l'hôtel d'entreprises de la **ZAE du Gabas à Luquet** depuis 2019, année de l'inauguration de l'hôtel d'entreprises.

Il a été un des premiers à intégrer la zone. Il exerce une activité de ferronnerie et s'est spécialisé dans la fabrication de structures métalliques pour intégrer les onduleurs nécessaires à la gestion des ENR (Energies renouvelables). Il est un professionnel reconnu capable de travailler aussi pour différents secteurs de l'industrie y compris pour l'aéronautique. Il travaillait seul avec son épouse et vient de recruter un deuxième salarié.

La Communauté d'agglomération a soutenu le projet de développement de MDV METAL à hauteur de **36 000€**.

La zone d'activité économique (ZAE) du Gabas et son hôtel d'entreprises connaissent d'ailleurs un vif intérêt avec l'arrivée prochaine des entreprises Charpentes Weexsteen et TURBINEO qui vont y construire également leurs bâtiments. Les 2 cellules libérées par MDV METAL sont d'ailleurs déjà relouées à d'autres PME.

Au moment où les prix des terrains s'envolent avec le « Zéro Artificialisation Nette » et que les taux des prêts bancaires sont au plus hauts, la gestion directe du foncier économique décidée par les élus de la CATLP permet aux petites entreprises de toujours trouver **des solutions de proximité**.



Chemins de randonnées, trésors cachés, paysages à couper le souffle, coins insolites ou encore fiertés locales vous attendent sur notre territoire.

Nous vous proposons un extrait à chaque numéro de #AggloTLP magazine.

Amoureux du territoire, n'hésitez pas à nous partager vos clichés, témoignages d'aventure ou découvertes en nous mentionnant sur les réseaux sociaux. Un hashtag #exploreTLP a été créé pour l'occasion.

## VALLÉE DE BATSURGUÈRE



Entre le IV<sup>ème</sup> et le IX<sup>ème</sup> siècle, la vallée de Batsurguère située au Sud-Ouest de Lourdes est devenue un des plus importants sites d'extraction de sarcophages de France. Véritable phénomène de mode venu d'Égypte, cette pratique réservée aux familles aisées a créé une richesse économique sans précédent. On compte plusieurs carrières : Aspin en Lavedan, Ossen, Ségus et Omex.

Comment ça fonctionnait ? Une fois les blocs de pierre extraits, le carrier réalisait des cuves de forme trapézoïdales et des couvercles. Ces blocs étaient vidés afin de créer l'espace dans lequel étaient déposés les corps.

Les blocs étaient ensuite descendus dans la vallée dans des ateliers de finition pour ensuite être transportés dans la région via le réseau routier, déjà bien étendu à cette époque et le Gave.

Il est possible d'admirer la carrière de pierres à sarcophages via le Circuit du Béout. On retrouve aussi ces sarcophages dans des utilisations plus atypiques comme un abreuvoir à Ossen. Vous pouvez aussi en retrouver au cloître de Notre-Dame-de-Sède à Tarbes et au Musée Pyrénéen de Lourdes.

IBOS



Impossible de ne pas la voir au loin avec son donjon fortifié ! Éclairée la nuit, elle est l'un des éléments marquants du paysage, visible depuis l'autoroute A64.

La Collégiale d'Ibos a un passé mystérieux avec une histoire encore méconnue à ce jour. Ce que l'on sait, c'est qu'Ibos était l'un des plus gros bourgs de la Bigorre au Moyen-Âge, ce qui a permis, au fil des années, la construction de cette église à l'allure massive de style gothique au XIV<sup>ème</sup> siècle. C'est en 1342 que le terme Collégiale lui a été attribué par le roi de France, Philippe VI de Valois qui voulait célébrer la liturgie dans ce lieu. L'histoire s'est évidemment mêlée à ses nombreuses évolutions architecturales mais on retient son chevet à clocheton monumental et le clocher-donjon avec son horloge frontale.

Clocher qui entretient la légende selon laquelle le méridien de Greenwich le traverserait. Or, ce dernier est situé quelques centaines de mètres plus loin.

Classée monument historique en 1862, la Collégiale regorge de merveilles avec de nombreux tableaux, vitraux et statues à admirer.

Aujourd'hui, la Collégiale accueille de nombreux événements culturels et des visites guidées sont organisées.

L'ensemble de la campagne (RE) DÉCOUVRONS NOTRE TERRITOIRE est à (re)découvrir sur : [www.agglo-tlp.fr/redecouvrons-notre-territoire](http://www.agglo-tlp.fr/redecouvrons-notre-territoire)

## #EXPRESSION

### Ambition Nouvelle pour l'agglomération plus que jamais force de proposition !

Le Groupe a été à l'initiative de la création d'un fonds de concours pour aider les communes victimes de catastrophe naturelle, selon un principe d'équité et de solidarité. Malheureusement, une nouvelle disposition a été apportée au Conseil de juillet visant à soutenir les dégâts apportés sur la voirie, mais seulement pour les communes de moins de 1 000 habitants. En excluant de fait 80% des habitants de l'agglomération, cette mesure va à l'encontre de l'esprit communautaire que nous portons, d'autant plus que le budget d'investissement de l'Agglomération est consommé à seulement 60%. Espérons que la réactualisation du Projet d'Agglomération, appelé de nos vœux depuis près de deux ans et qui s'est enfin initiée en septembre, nous permettra de dégager une véritable feuille de route pour les années à venir. Nous œuvrons en ce sens.

Votre Groupe Divers Gauche à la Communauté d'Agglomération.

#RÉSEAU DE  
LECTURE PUBLIQUE

RÉSEAU DE  
LECTURE  
PUBLIQUE

**Abonnez-vous,  
c'est gratuit !**

Les 10 bibliothèques,  
la ludothèque et le  
Bibliobus de votre  
agglomération  
vous proposent un  
abonnement gratuit et  
illimité !

Livres, BDs, mangas,  
revues, CDs, jeux  
de société, jeux  
vidéo... profitez de  
l'offre culturelle des  
établissements. Et pour  
rester connecté où que  
vous soyez, empruntez  
une liseuse numérique.  
Des centaines de  
références récentes sont  
disponibles.

Au coin  
du feu  
Au coin  
du feu  
Au coin  
du feu  
**Au coin  
du feu**

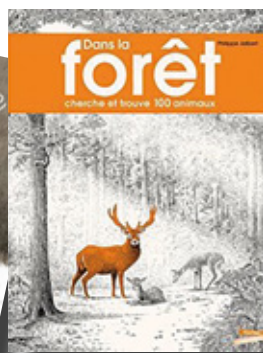


# #1

## RÊVE DE NEIGE DE SYBILLE DELACROIX

Lucie reçoit comme cadeau de Noël une boule à neige. La nuit suivante, son frère et elle observent émerveillés des flocons qui se mettent doucement à tomber dans leur chambre.

À partir de 3 ans



# #2

## DANS LA FORÊT : CHERCHE ET TROUVE 100 ANIMAUX DE

PHILIPPE JALBERT

Mettez vos lunettes et ouvrez les pages de ce livre-jeu où se cachent des animaux, entrez dans l'univers de P. Jalbert, vous serez émerveillés !

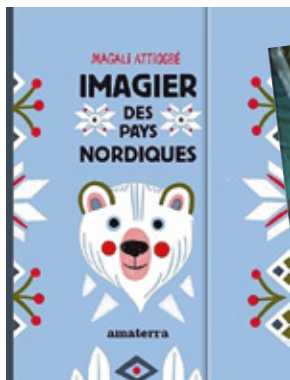
À partir de 5/6 ans

# #3

## IMAGIER DES PAYS NORDIQUES DE MAGALI ATTIOGBÉ

Découvrez les paysages, personnages et objets typiques des pays nordiques dans cet imagier.

À partir de 1 an



# #4

## LE CHÂTEAU DES BRUMES DE KERSTIN GIER

Un huit clos dans un château perché dans les nuages Suisse, une ambiance hivernale et des clients tous très hauts en couleur. C'est ce que vous réserve votre séjour dans le château des brumes !

À partir de 15 ans



# #5

## SORCERY OF THORNS DE MARGARET ROGERSON

Dans cette histoire, les livres sont dotés d'une volonté propre et peuvent devenir dangereux. Les bibliothécaires sont formés à protéger les humains et à prendre soin des livres. Tout allait bien jusqu'à ce que les sorciers s'en mêlent... Une aventure épique que vous pourrez vivre installé confortablement dans votre fauteuil !

À partir de 15 ans



# #6

## RENARD DES NEIGES DE ALEXANDRA PAGE ET STEF MURPHY

L'hiver venu, Lucie et sa maman s'installent dans une cabane en bois au milieu de paysages enneigés. La petite fille n'aime pas cet endroit qui lui paraît froid et vide. Jusqu'à ce qu'une rencontre avec un animal extraordinaire vienne bouleverser son quotidien... À partir de 6 ans



+ d'infos sur [agglo-tlp.fr](http://agglo-tlp.fr)  
& nos réseaux



AggloTLP

Nous vous présentons  
NOS MEILLEURS VŒUX  
POUR L'ANNÉE 2024

